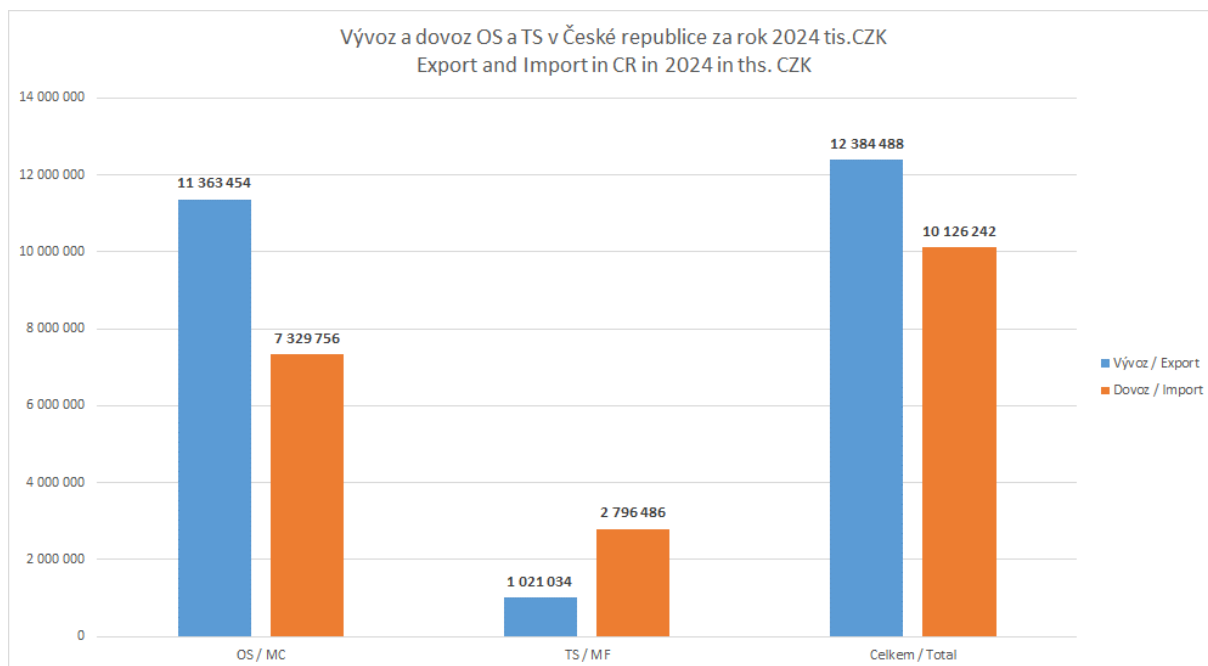


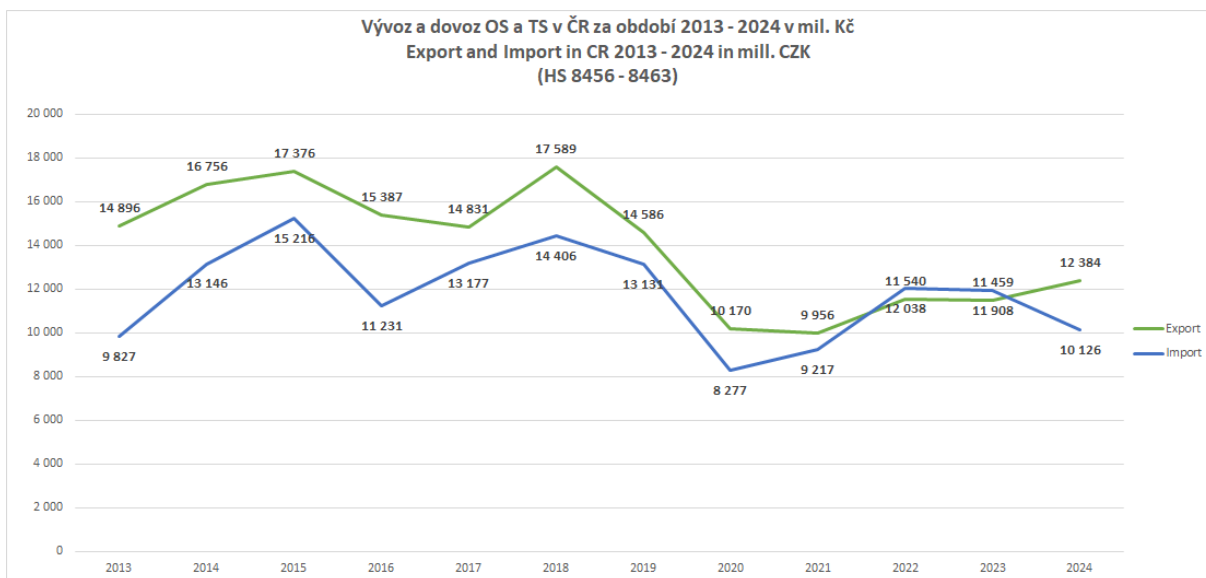
VÝVOZ A DOVOZ OBRÁBĚCÍCH A TVÁŘECÍCH STROJŮ V ČESKÉ REPUBLICĚ ZA ROK 2024

- **Vývoz vzrostl oproti roku loňskému roku o 8%**
Nárůst zaznamenaly všechny nomenklatury vyjma 8459, která klesla o necelých 5%.
- **Celkový dovoz poklesl ve srovnání s rokem 2023 o 15%**
Poklesly skoro všechny nomenklatury. Nárůst zaznamenaly 8457 a 8461.
- **Vývoz do Německa činil 28,84 %.**
- **Největší dovozy byly opět z Německa a tvoří skoro 38 % z celkového objemu.**

Vývoz a dovoz OS a TS v České republice za rok 2024 a 2023 v tis. Kč / Export and Import of Machine Tools in the year 2024 and 2023 in ths.CZK							
		Vývoz Export 2024	Vývoz Export 2023	Podíl % Index%	Dovoz Import 2024	Dovoz Import 2023	Podíl % Index%
8456	Fyzikálně-chemické stroje / Physico - chemical machines	614 421	463 155	132,66%	1 773 046	1 975 821	89,74%
8457	Obráběcí centra / Machining centres	1 846 528	1 791 321	103,08%	2 320 588	2 068 694	112,18%
8458	Soustruhy / Lathes	2 312 296	1 718 073	134,59%	1 743 240	1 867 040	93,37%
8459	Stroje pro vrtání, vyvrtávání, frézování a řezání závitů / Machines for drilling, boring, milling, thread cutting	1 967 356	2 068 746	95,10%	484 188	700 660	69,10%
8460	Stroje pro broušení, ostření, honování a lapování / Machines for grinding, sharpening, broaching, honing, lapping	3 755 084	3 734 709	100,55%	491 201	739 297	66,44%
8461	Stroje pro hoblování, obrážení, protahování, ozubárenské stroje a pily / Machines for planing, shaping, broaching, gear cutting, sawing machines	867 769	834 432	104,00%	517 493	383 508	134,94%
8462	Tvářecí stroje včetně lisů / Metal forming incl. Presses	824 421	744 799	110,69%	2 446 022	3 638 046	67,23%
8463	Ostatní tvářecí stroje / Other metal forming machines	196 613	103 418	190,11%	350 464	534 549	65,56%
	Celkem obráběcí stroje / Metal cutting Total	11 363 454	10 610 436	107,10%	7 329 756	7 735 020	94,76%
	Celkem tvářecí stroje / Metal forming Total	1 021 034	848 217	120,37%	2 796 486	4 172 595	67,02%
	Celkem obráběcí a tvářecí stroje / Machine Tools Total	12 384 488	11 458 653	108,08%	10 126 242	11 907 615	85,04%
8466	Příslušenství / Accessories	7 167 805	7 368 233	97,28%	6 194 683	6 493 957	95,39%
	Celkem za obor / Total	19 552 293	18 826 886	103,85%	16 320 925	18 401 572	88,69%

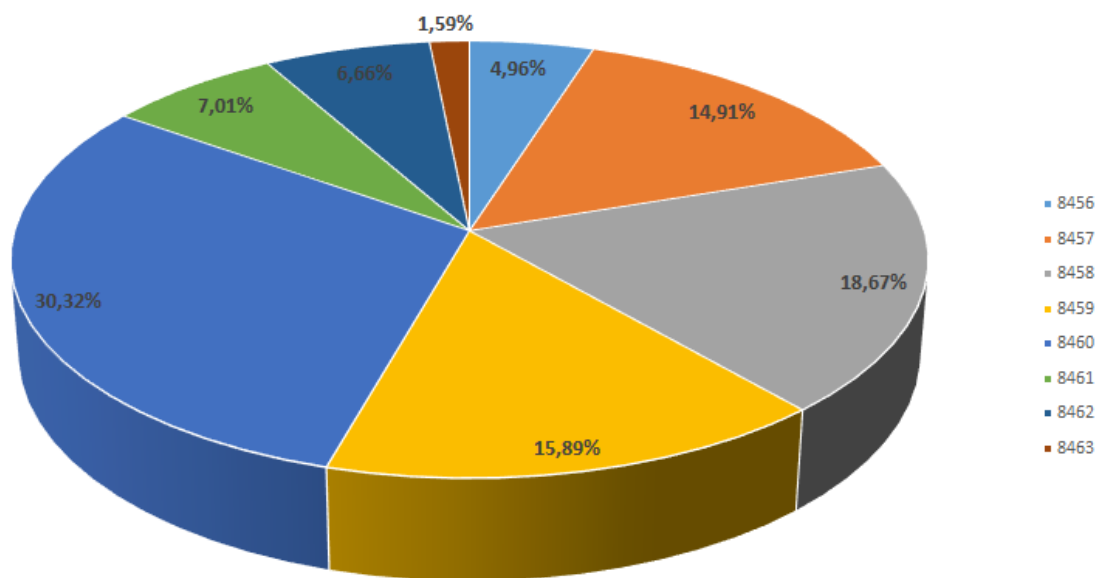


Vývoz a dovoz OS a TS v České republice za rok 2023 tis.CZK/Export and Import in CR in 2023 in ths. CZK		
	<i>Vývoz / Export</i>	<i>Dovoz / Import</i>
OS / MC	11 363 454	7 329 756
TS / MF	1 021 034	2 796 486
Celkem / Total	12 384 488	10 126 242

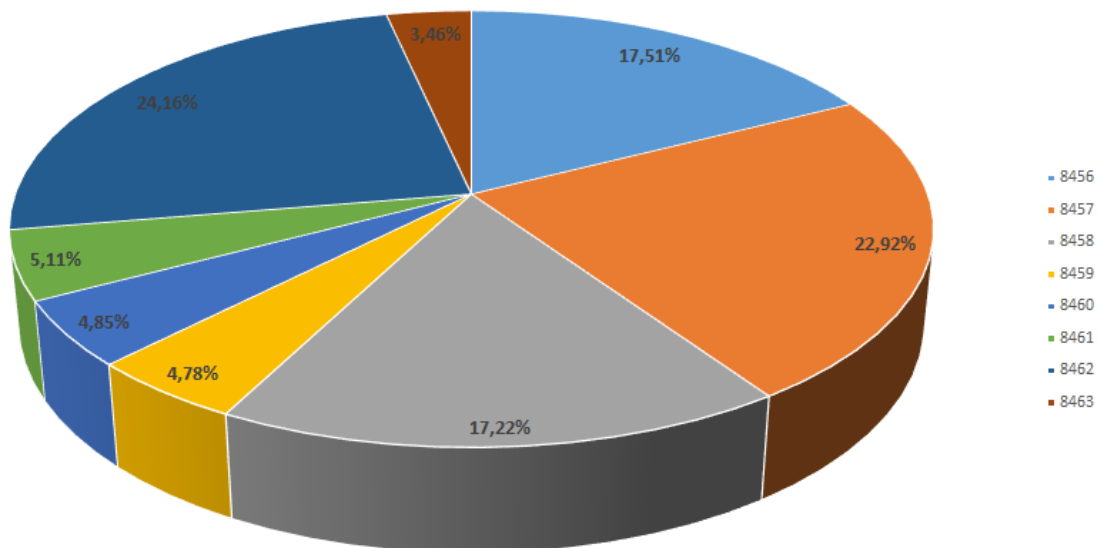


Vývoz a dovoz OS a TS v ČR za období 2013 - 2024 v mil. Kč (HS 8456 - 8463)		
	<i>Export</i>	<i>Import</i>
2013	14 896	9 827
2014	16 756	13 146
2015	17 376	15 216
2016	15 387	11 231
2017	14 831	13 177
2018	17 589	14 406
2019	14 586	13 131
2020	10 170	8 277
2021	9 956	9 217
2022	11 540	12 038
2023	11 459	11 908
2024	12 384	10 126

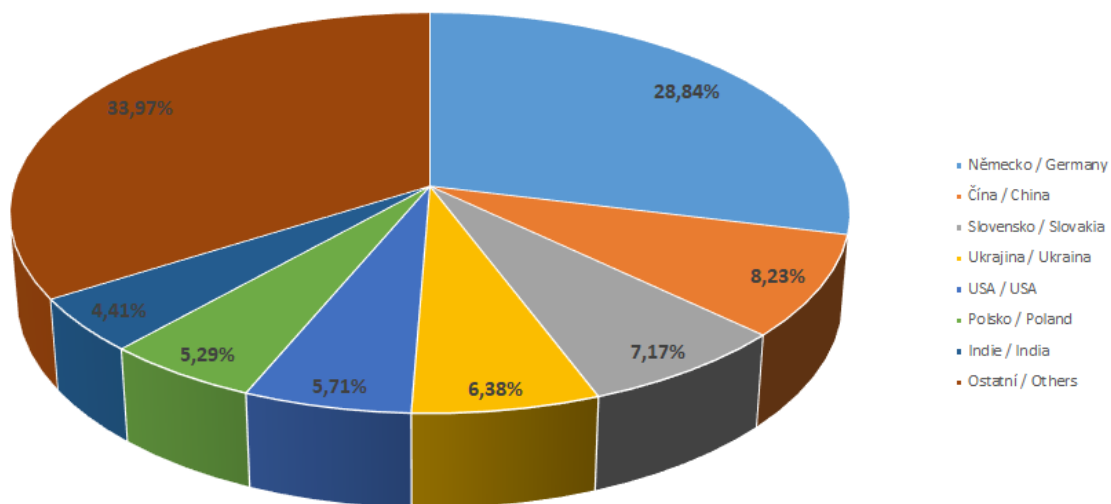
Vývoz podle skupin HS z ČR za rok 2024
Machine Tool Export acc. to HS from CR in 2024



Dovoz podle skupin HS do ČR za rok 2024
Machine Tool Import acc. to HS into CR in 2024

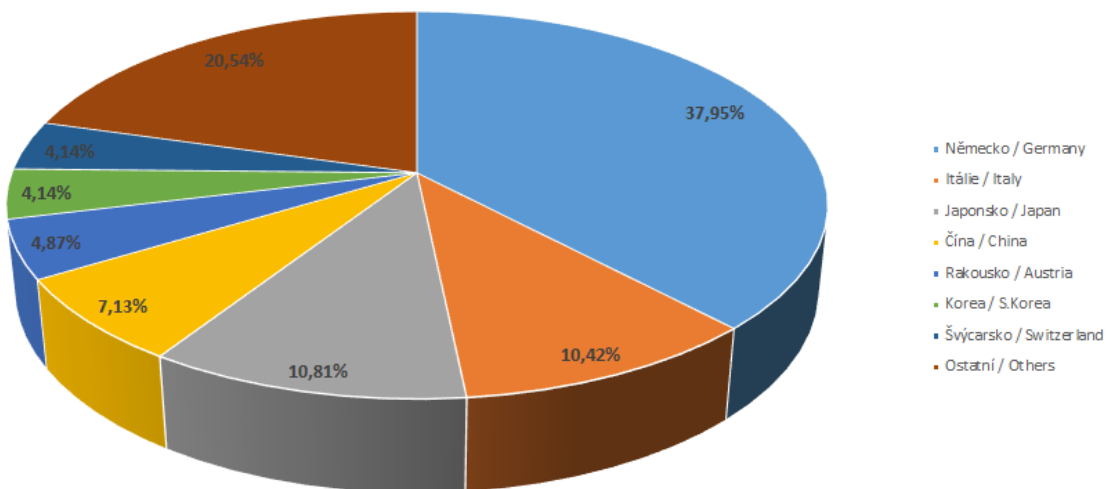


Vývoz obráběcích a tvářecích strojů dle teritorií za rok 2024
Machine Tool Export acc. to territories in 2024

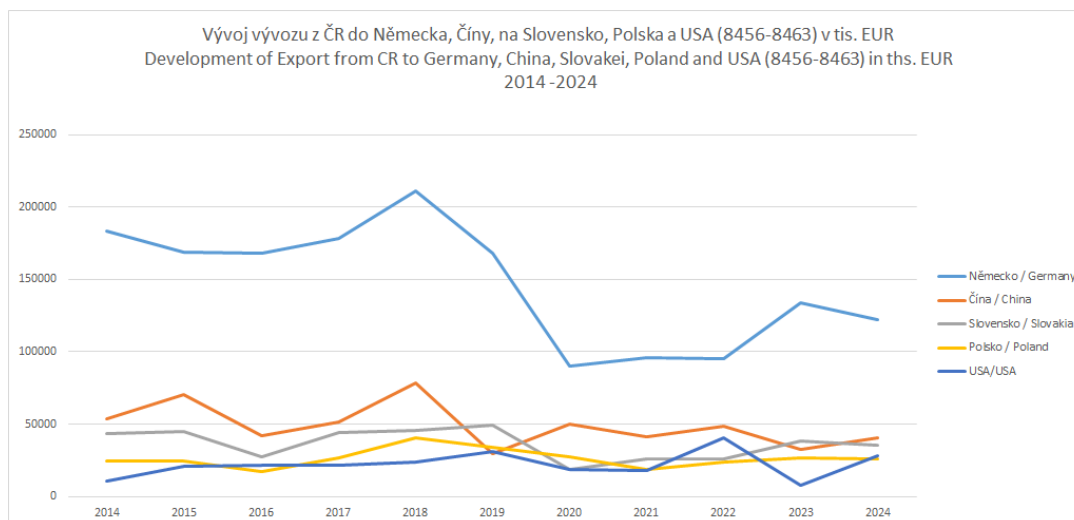


Vývoz	tis. Kč	
Německo / Germany	3 076 229	28,84%
Čína / China	1 019 763	8,23%
Slovensko / Slovakia	888 278	7,17%
Ukrajina / Ukraine	789 734	6,38%
USA / USA	707 322	5,71%
Polsko / Poland	654 926	5,29%
Indie / India	550 256	4,41%
Ostatní / Others	4 697 978	33,97%

Dovoz obráběcích a tvářecích strojů dle teritorií za rok 2024
Machine Tool Import acc. to territories in 2024



Dovoz	tis. Kč	
Německo / Germany	3 842 479	37,95%
Itálie / Italy	1 055 553	10,42%
Japonsko / Japan	1 094 233	10,81%
Čína / China	722 056	7,13%
Rakousko / Austria	493 011	4,87%
Korea / S.Korea	419 353	4,14%
Švýcarsko / Switzerland	418 938	4,14%
Ostatní / Others	2 080 622	20,54%

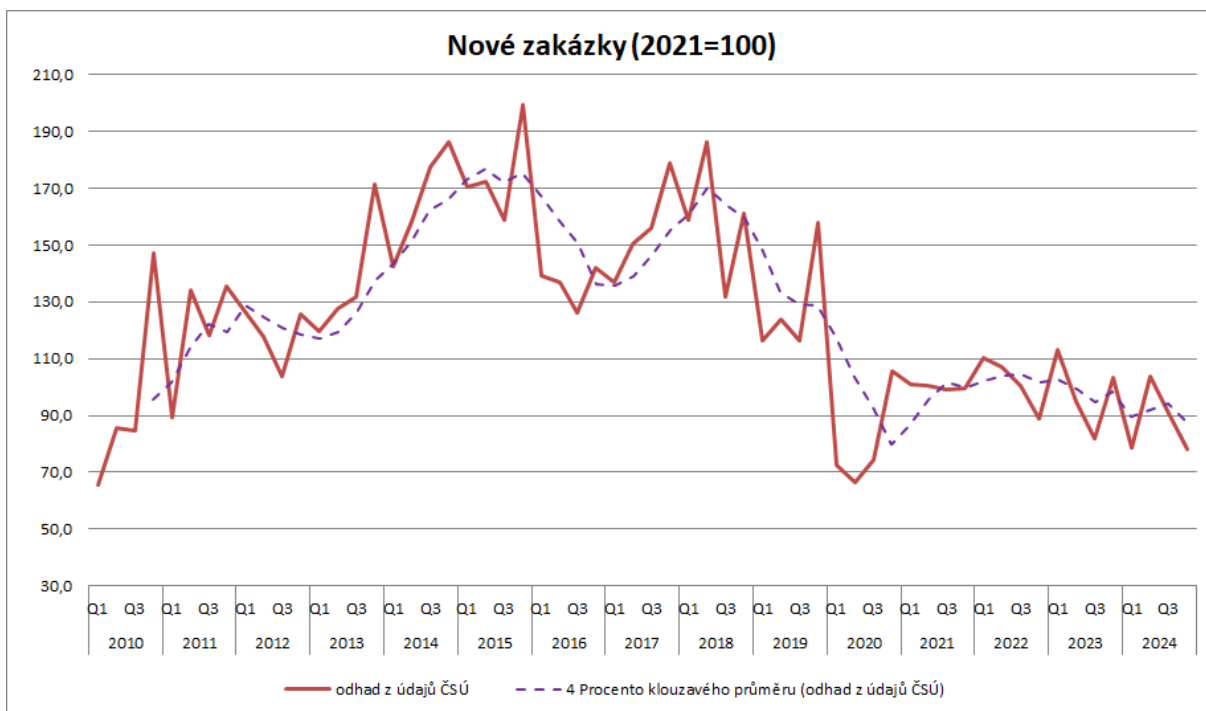
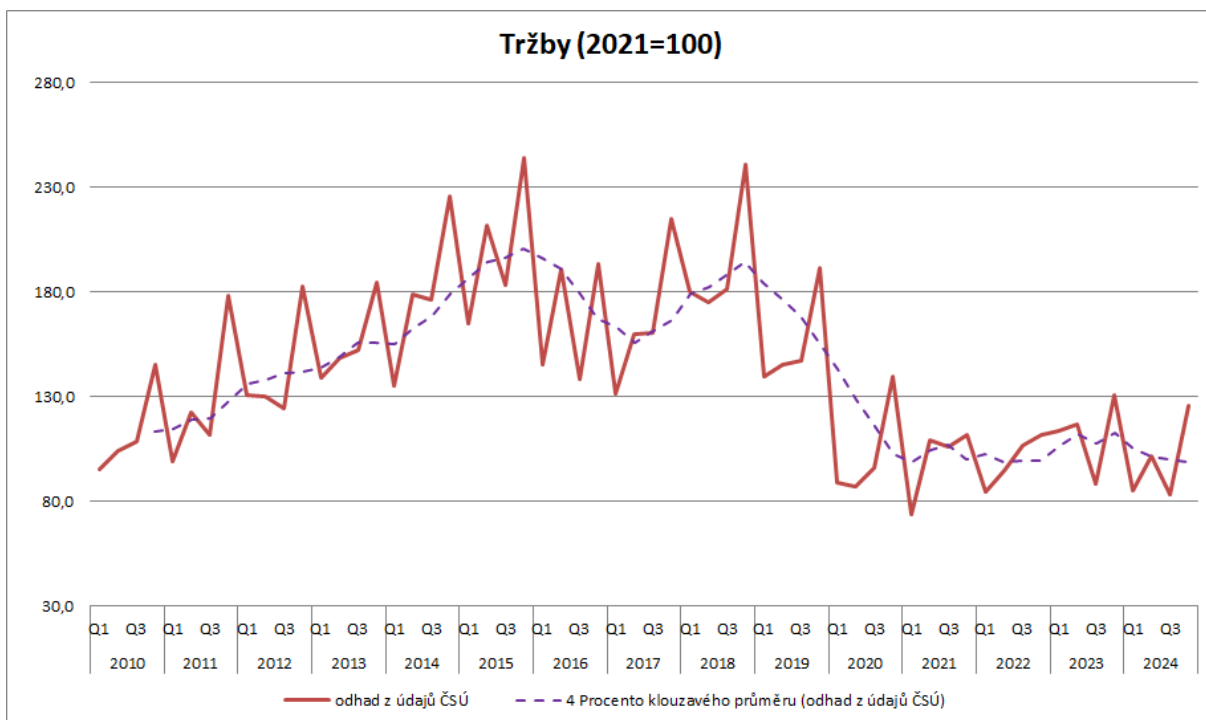


Informace o tržbách a nových zakázkách vč. grafického vyjádření bazického indexu podle jednotlivých čtvrtletí za rok 2024

TRŽBY Z PRODEJE VLASTNÍCH VYROBKŮ A SLUŽEB PRŮMYSLOVÉ POVAHY - ODHAD ZA 2841 (HSCN 8456 až 8463)																				
rok	období	počet IČO	CELKEM						ZAHRAŇIČNÍ						DOMÁCI					
			sledované období	základní období	meziroční index	bazický index (2021)	BI kloubový průměr	sledované období	základní období	meziroční index	bazický index (2021)	BI kloubový průměr	sledované období	základní období	meziroční index	bazický index (2021)	BI kloubový průměr			
2010	Q1	45	1 936 647	2 949 395	65,7	95,4		1 418 133	2 223 574	63,8	96,5		518 515	725 820	71,4	92,5				
	Q2	44	2 111 568	2 721 951	77,6	104,0		1 466 656	2 068 566	70,9	99,8		644 912	653 385	98,7	115,1				
	Q3	44	2 201 398	2 059 696	106,9	108,4		1 564 313	1 526 655	102,5	106,4		637 085	533 041	119,5	113,7				
	Q4	43	2 952 161	2 189 772	134,8	145,4	113,3	1 984 878	1 444 467	137,4	135,0	109,4	967 284	745 305	129,8	172,6	123,5			
2011	Q1	37	2 011 882	1 892 033	106,3	99,1	114,2	1 539 764	1 394 809	110,4	104,8	111,5	472 118	497 224	95,0	84,2	121,4			
	Q2	37	2 485 074	1 988 335	125,0	122,4	118,8	1 905 857	1 408 073	135,4	129,7	119,0	579 217	580 263	99,8	103,3	116,5			
	Q3	36	2 266 681	2 115 606	107,1	111,6	119,6	1 699 112	1 518 907	111,9	115,6	121,3	567 568	596 699	95,1	101,3	115,4			
	Q4	35	3 622 995	2 809 278	129,0	178,5	127,9	2 678 868	1 902 880	140,8	182,3	133,1	944 127	906 397	104,2	168,5	114,3			
2012	Q1	32	2 658 503	1 746 986	152,2	130,9	135,9	2 004 708	1 346 481	148,9	136,4	141,0	653 796	400 505	163,2	116,7	122,4			
	Q2	32	2 643 289	2 287 805	115,5	130,2	137,8	2 127 667	1 743 017	122,1	144,8	144,8	515 623	544 788	94,6	92,0	119,6			
	Q3	32	2 524 669	2 190 369	115,3	124,4	141,0	1 946 967	1 625 806	119,8	132,5	149,0	577 702	564 563	102,3	103,1	120,0			
	Q4	32	3 702 965	3 524 434	105,1	182,4	142,0	2 545 794	2 642 588	96,3	173,2	146,7	1 157 171	881 846	131,2	206,5	129,6			
2013	Q1	37	2 816 179	3 096 940	90,9	138,7	143,9	2 198 425	2 389 073	92,0	149,6	150,0	617 753	707 867	87,3	110,2	127,9			
	Q2	37	3 014 449	2 911 153	103,5	148,5	148,5	2 205 056	2 329 033	94,7	150,0	151,3	809 393	582 120	139,0	144,4	141,0			
	Q3	37	3 086 584	2 820 951	109,4	152,0	155,4	2 306 279	2 147 904	107,4	156,9	157,4	780 305	673 047	115,9	139,2	150,1			
	Q4	37	3 742 078	4 197 754	89,1	184,3	155,9	2 504 290	2 898 814	86,4	170,4	156,7	1 237 788	1 298 940	95,3	220,9	153,7			
2014	Q1	39	2 740 135	2 815 685	97,3	135,0	155,0	2 083 716	2 198 428	94,8	141,8	154,8	656 419	617 257	106,3	117,1	155,4			
	Q2	39	3 631 980	3 014 314	120,5	178,9	162,6	2 576 878	2 205 046	116,8	175,3	161,1	1 056 102	809 268	130,5	188,4	166,4			
	Q3	39	3 580 732	3 086 416	116,0	176,4	168,6	2 657 809	2 306 257	115,2	180,8	167,1	923 643	780 159	118,4	164,8	172,8			
	Q4	39	4 586 360	3 741 449	122,6	225,9	179,0	3 081 827	2 504 299	123,1	209,7	176,9	1 504 533	1 237 150	121,6	268,5	184,7			
2015	Q1	40	3 342 051	2 811 294	118,9	164,6	186,4	2 266 790	2 084 437	108,7	154,2	180,0	1 075 261	726 857	147,9	191,9	203,4			
	Q2	40	4 297 092	3 730 338	115,2	211,7	194,6	3 041 642	2 595 813	117,2	206,9	187,9	1 255 450	1 134 525	110,7	224,0	212,3			
	Q3	40	3 725 622	3 626 306	102,7	183,5	196,4	2 609 650	2 675 000	97,6	177,6	187,1	1 115 971	951 305	117,3	199,1	220,9			
	Q4	40	4 955 655	4 652 175	106,5	244,1	201,0	3 484 165	3 108 110	112,1	237,1	193,9	1 471 490	1 544 065	95,3	262,6	219,4			
2016	Q1	45	2 947 924	3 386 655	87,0	145,2	196,1	2 314 084	2 284 657	101,3	157,4	194,8	633 840	1 101 998	57,5	113,1	199,7			
	Q2	45	3 873 176	4 387 108	88,3	190,8	190,9	2 652 237	3 067 229	86,5	180,5	188,1	1 220 939	1 319 879	92,5	217,9	198,2			
	Q3	45	2 805 141	3 759 271	74,6	138,2	179,6	2 060 039	2 612 115	78,9	140,2	178,8	745 102	1 147 155	65,0	132,9	181,6			
	Q4	45	3 930 121	5 012 783	78,4	193,6	166,9	2 827 665	3 471 216	81,5	192,4	167,6	1 102 457	1 541 567	71,5	196,7	162,2			
2017	Q1	46	2 670 407	3 018 861	88,5	131,5	163,5	2 043 971	2 353 574	86,8	139,1	163,0	626 437	665 287	94,2	111,8	164,8			
	Q2	46	3 249 800	3 947 856	82,3	160,1	155,8	2 549 773	2 676 742	95,3	173,5	161,3	700 028	1 271 115	55,1	124,9	141,6			
	Q3	46	3 256 324	2 857 799	113,9	160,4	161,4	2 358 917	2 082 556	113,3	160,5	166,4	897 406	775 242	115,8	160,1	148,4			
	Q4	46	4 366 259	4 061 755	107,5	215,1	166,8	3 054 237	2 858 251	106,9	207,8	170,2	1 312 022	1 203 504	109,0	234,1	157,7			
2018	Q1	45	3 652 558	2 650 454	137,8	179,9	178,9	2 919 329	2 041 883	143,0	198,6	185,1	733 228	608 571	120,5	130,8	162,5			
	Q2	45	3 548 587	3 217 914	110,3	174,8	182,5	2 855 686	2 548 498	112,1	194,3	190,3	692 901	669 416	103,5	123,6	162,2			
	Q3	45	3 677 742	3 238 679	113,6	181,2	187,7	2 788 937	2 355 206	118,4	189,8	197,6	888 805	883 473	100,6	158,6	161,8			
	Q4	45	4 892 600	4 345 706	112,6	241,0	194,2	3 533 935	3 052 140	115,8	240,4	205,8	1 358 665	1 293 566	105,0	242,4	163,9			
2019	Q1	41	2 828 509	3 476 030	81,4	139,3	184,1	2 241 855	2 826 583	79,3	152,5	194,3	586 654	649 447	90,3	104,7	157,3			
	Q2	41	2 942 564	3 328 313	88,4	144,9	176,6	2 239 109	2 734 667	81,9	152,3	183,8	703 455	593 646	118,5	125,5	157,8			
	Q3	40	2 987 969	3 515 609	85,0	147,2	168,1	2 215 977	2 721 625	81,4	150,8	174,0	771 992	793 984	97,2	137,7	152,6			
	Q4	40	3 888 996	4 571 342	85,1	191,6	166,2	2 704 185	3 425 928	78,9	184,0	199,9	1 184 811	1 145 413	103,4	211,4	144,8			
2020	Q1	41	1 805 823	2 944 893	61,3	88,9	143,2	1 370 443	2 280 315	60,1	93,2	145,1	435 380	664 579	65,5	77,7	138,1			
	Q2	40	1 762 423	3 113 849	56,6	86,8	128,6	1 229 449	2 322 703	52,9	83,6	127,9	532 975	791 147	67,4	95,1	130,5			
	Q3	40	1 946 385	3 118 135	62,4	95,9	115,8	1 540 350	2 259 511	68,2	104,8	116,4	406 036	858 624	47,3	72,4	114,2			
	Q4	40	2 833 334	4 033 925	70,2	139,6	102,8	2 155 568	2 739 965	78,7	146,7	107,1	677 765	1 293 961	52,4	120,9	91,5			
2021	Q1	41	1 494 328	1 804 204	82,8	73,6	99,0	1 091 709	1 353 832	80,6	74,3	102,3	402 618	450 372	89,4	71,8	90,1			
	Q2	41	2 218 492	1 794 371	123,6	109,3	104,6	1 608 086	1 249 874	128,7	109,4	108,8	610 406	544 497	112,1	108,9	93,5			
	Q3	41	2 145 223	1 954 994	109,7	105,7	107,0	1 591 794	1 545 246	103,0	108,3	109,7	553 429	409 748	135,1	98,7	100,1			
	Q4	40	2 262 798	2 636 981	85,8	111,5	100,0	1 587 455	1 945 481	81,6	108,0	100,0	675 342	691 500	97,7	120,5	100,0			
2022	Q1	37	1 712 641	1 421 751	120,5	84,4	102,7	1 379 442	1 088 615	126,7	93,9	104,9	333 199	333 137	100,0	59,5	96,9			
	Q2	37	1 917 716	2 176 137	88,1	94,5	99,0	1 544 714	1 594 827	96,9	105,1	103,8	373 002	581 311	64,2	66,6	86,3			
	Q3	37	2 164 211	2 067 536	104,7	106,6	99,2	1 653 194	1 547 945	106,8	112,5	104,9	511 017	519 591	98,3	91,2	84,4			
	Q4	36	2 270 681	2 169 500	104,7	111,8	99,3	1 609 102	1 538 601	104,6	109,5	105,2	661 579	630 900	104,9	118,0	83,8			
2023	Q1	38	2 299 639	1 717 989	133,9	113,3	106,5	1 916 418	1 379 866	138,9	130,4	114,4	383 220	338 123	113,3	68,4	86,0			
	Q2	38	2 372 083	1 923 350	123,3	116,8	112,1	1 954 617	1 545 370	126,5	133,0	121,3	417 466	377 979	110,4	74,5	88,0			
	Q3	38	1 793 525	2 170 227	82,6	88,3	107,6	1 396 024	1 654 177	84,4	95,0	117,0	397 501	516 049	77,0	70,9	83,0			
	Q4	36	2 656 705	2 161 642	122,9	130,9	112,3	2 133 091	1 583 988	134,7	145,1	125,9	523 614	577 654	90,6	93,4	76,8			
2024	Q1	36	1 728 578	2 324 894	74,4	85,1	105,3	1 404 272	1 925 194	72,9	95,5	117,2	324 306	399 700	81,1	57,9	74,2			
	Q2	36	2 062 570	2 408 521	85,6	101,6	101,5	1 557 365	1 990 755	78,2	106,0	110,4	505 205	417 766	120,9	90,1	78,1			
	Q3	35	1 690 502	1 708 894	98,9	83,3	100,2	1 263 949	1 370 046	92,3	86,0	108,2	426 553	338 848	125,9	76,1	79,4			
	Q4	34	2 545 696	2 727 250	93,3	125,4	98,8	2 166 439	2 193 990	98,7	147,4	108,7	379 256	533 260	71,1	67,7	72,9			

NOVÉ ZAKÁZKY - ODHAD ZA 2841

rok	období	počet IČO	CELKEM					ZAHRAŇIČNÍ					DOMÁCI				
			sledované období	základní období	meziroční index	bazický index (2021)	BI klouzavý průměr	sledované období	základní období	meziroční index	bazický index (2021)	BI klouzavý průměr	sledované období	základní období	meziroční index	bazický index (2021)	BI klouzavý průměr
2010	Q1	45	1 527 362	2 815 353	54,3	65,5		1 165 655	2 257 134	51,6	62,2		361 708	558 219	64,8	78,7	
	Q2	44	1 998 952	1 908 546	104,7	85,7		1 543 694	1 319 291	117,0	82,4		455 258	589 255	77,3	99,0	
	Q3	44	1 975 774	1 477 837	133,7	84,7		1 551 518	1 091 849	142,1	82,9		424 255	385 988	109,9	92,3	
	Q4	43	3 434 231	1 800 038	190,8	147,3	95,8	2 534 625	1 444 633	175,5	135,4	90,7	899 605	355 405	253,1	195,7	116,4
2011	Q1	37	2 084 752	1 482 802	140,6	89,4	101,8	1 658 512	1 142 363	145,2	88,6	97,3	426 240	340 439	125,2	92,7	120,0
	Q2	37	3 131 901	1 875 769	167,0	134,3	113,9	2 575 114	1 485 132	173,4	137,5	111,1	556 787	390 637	142,5	121,1	125,5
	Q3	36	2 755 919	1 894 414	145,5	118,2	122,3	1 848 238	1 511 593	122,3	98,7	115,0	907 681	382 822	237,1	197,5	151,8
	Q4	35	3 163 196	3 290 946	96,1	135,6	119,4	2 535 497	2 450 579	103,5	135,4	115,0	627 700	840 367	74,7	136,6	137,0
2012	Q1	32	2 948 139	1 909 261	154,4	126,4	128,6	2 368 301	1 499 122	158,0	126,5	124,5	579 838	410 139	141,4	126,2	145,3
	Q2	32	2 750 587	2 755 890	99,8	117,9	124,5	2 250 424	2 236 075	100,6	120,2	120,2	500 162	519 814	96,2	108,8	142,3
	Q3	32	2 421 105	2 573 196	94,1	103,8	120,9	1 887 812	1 761 339	107,2	100,8	120,7	533 293	811 857	65,7	116,0	121,9
	Q4	32	2 936 832	3 088 622	95,1	125,9	118,5	2 021 264	2 458 980	82,2	107,9	113,9	915 568	965 457	145,4	199,2	137,5
2013	Q1	37	2 793 114	3 163 033	88,3	119,8	116,9	2 255 031	2 510 113	89,8	120,4	112,3	538 083	652 921	82,4	117,1	135,3
	Q2	37	2 979 878	3 191 525	93,4	127,8	119,3	2 136 953	2 593 013	82,4	114,1	110,8	842 926	598 512	140,8	183,4	153,9
	Q3	37	3 070 689	2 605 308	117,9	131,7	126,3	2 346 754	2 002 997	117,2	125,3	117,0	723 936	602 311	120,2	157,5	164,3
	Q4	37	3 998 143	3 145 622	127,1	171,4	137,7	2 483 993	2 176 065	114,2	132,7	123,1	1 514 149	969 557	156,2	329,4	196,8
2014	Q1	39	3 319 541	2 793 133	118,8	142,3	143,3	2 456 572	2 255 038	108,9	131,2	125,8	862 969	538 095	160,4	187,7	214,5
	Q2	39	3 690 974	2 979 897	123,9	158,3	150,9	2 731 680	2 136 960	127,8	145,9	133,8	959 295	626 937	113,8	208,7	220,8
	Q3	39	4 140 644	3 070 712	134,8	177,5	162,4	2 979 147	2 346 765	126,9	159,1	142,2	1 161 497	723 947	160,4	252,7	244,6
	Q4	39	4 346 120	3 998 168	108,7	186,4	166,1	2 870 720	2 484 003	115,6	153,3	147,4	1 475 400	1 514 166	97,4	321,0	242,5
2015	Q1	40	3 974 742	3 401 971	116,8	170,4	173,1	2 805 410	2 497 347	112,3	149,8	152,0	1 169 332	904 624	129,3	254,4	259,2
	Q2	40	4 018 864	3 776 372	106,4	172,3	176,7	2 867 971	2 521 013	103,5	153,2	153,8	1 150 893	1 004 707	114,6	260,4	269,6
	Q3	40	3 707 697	4 178 129	88,7	159,0	172,0	2 719 685	2 983 029	91,2	145,2	150,4	988 013	1 195 100	82,7	215,0	260,2
	Q4	40	4 648 475	4 383 502	106,0	199,3	175,3	3 364 979	2 876 669	117,0	179,7	157,0	1 283 496	1 506 833	85,2	279,2	249,7
2016	Q1	45	3 247 424	3 998 944	81,2	139,2	167,5	2 717 473	2 821 060	96,3	145,1	155,8	529 950	1 177 883	45,0	115,3	215,0
	Q2	45	3 192 417	4 034 591	79,1	136,9	158,6	2 400 727	2 892 499	83,0	128,2	149,6	791 691	1 142 902	69,3	172,2	195,4
	Q3	45	2 948 043	3 728 567	79,1	126,4	150,5	2 198 836	2 717 829	80,9	117,4	142,6	749 207	1 010 738	74,1	163,0	182,4
	Q4	45	3 314 394	4 688 371	70,7	142,1	136,2	2 369 613	3 361 206	70,5	126,5	129,3	944 781	1 327 165	71,2	205,5	164,0
2017	Q1	46	3 191 403	3 317 890	96,2	136,8	135,6	2 410 171	2 556 199	87,4	128,7	125,2	781 232	561 691	139,1	170,0	177,7
	Q2	46	3 504 536	3 265 908	107,3	150,3	138,9	2 762 714	2 425 621	113,9	147,5	130,1	741 823	840 287	88,3	161,4	175,0
	Q3	46	3 639 930	2 999 412	121,4	156,1	146,3	2 774 093	2 221 732	124,9	148,1	137,7	865 837	777 681	111,3	188,4	181,3
	Q4	46	4 177 596	3 448 387	121,1	179,1	155,6	2 938 825	2 400 923	122,4	156,9	145,3	1 238 771	1 047 465	118,3	269,5	197,3
2018	Q1	45	3 709 676	3 171 450	117,0	159,1	161,1	2 912 222	2 408 083	120,9	155,5	152,0	797 453	763 366	104,5	173,5	198,2
	Q2	45	4 347 027	3 472 650	125,2	186,4	170,2	3 591 584	2 761 439	130,1	191,8	163,1	755 443	711 211	106,2	164,4	198,9
	Q3	45	3 075 795	3 622 285	84,9	131,9	164,1	2 211 824	2 770 382	79,8	118,1	155,6	863 970	851 904	101,4	188,0	198,8
	Q4	45	3 758 648	4 157 043	90,4	161,2	158,6	2 658 650	2 936 728	90,5	142,0	151,9	1 099 998	1 220 315	90,1	239,3	191,3
2019	Q1	41	2 712 190	3 407 026	79,6	116,3	148,9	2 128 930	2 716 571	78,4	113,7	141,4	583 260	690 455	84,5	126,9	172,6
	Q2	41	2 886 740	4 127 636	69,9	123,8	133,3	2 268 059	3 474 984	65,3	121,1	123,7	618 681	652 652	94,8	134,6	172,2
	Q3	40	2 717 656	2 866 173	94,8	116,5	128,4	2 045 282	2 122 788	96,3	109,2	121,5	672 374	743 385	90,4	146,3	161,8
	Q4	40	3 678 249	3 539 899	103,9	157,7	128,6	2 681 787	2 596 037	103,3	143,2	121,8	996 461	943 862	105,6	216,8	156,1
2020	Q1	41	1 694 768	2 872 141	59,0	72,7	117,7	1 321 760	2 204 165	60,0	70,6	111,0	373 008	667 977	55,8	81,2	144,7
	Q2	40	1 548 529	3 047 025	50,8	66,4	103,3	1 198 803	2 367 396	50,6	64,0	96,8	349 726	679 628	51,5	76,1	130,1
	Q3	40	1 737 840	2 844 770	61,1	74,5	92,8	1 316 263	2 069 785	63,6	70,3	87,0	421 576	774 986	54,4	91,7	116,4
	Q4	40	2 462 871	3 798 561	64,8	105,6	79,8	2 121 298	2 737 715	77,5	113,3	79,5	341 573	1 060 846	32,2	74,3	80,8
2021	Q1	41	2 359 519	1 689 101	139,7	101,2	86,9	1 926 386	1 309 985	147,1	102,9	87,6	433 133	379 116	114,2	94,2	84,1
	Q2	41	2 340 371	1 560 221	150,0	100,3	95,4	1 912 456	1 204 771	158,7	102,1	97,1	427 915	355 450	120,4	93,1	88,3
	Q3	41	2 311 568	1 796 888	128,6	99,1	101,6	1 813 337	1 312 464	138,2	96,8	103,8	498 231	484 424	102,9	108,4	92,5
	Q4	40	2 317 458	2 233 212	103,8	99,4	100,0	1 838 187	1 887 115	97,4	98,2	100,0	479 271	346 097	138,5	104,3	100,0
2022	Q1	37	2 574 605	2 281 343	112,9	110,4	102,3	2 158 363	1 923 075	112,2	115,3	103,1	416 242	358 268	116,2	90,6	99,1
	Q2	37	2 501 772	2 293 793	109,1	107,3	104,0	2 185 066	1 898 973	115,1	116,7	106,7	316 706	394 819	80,2	68,9	93,0
	Q3	37	2 342 466	2 231 328	105,0	100,4	104,4	1 929 371	1 769 178	109,1	103,0	108,3	413 096	462 150	89,4	89,9	86,4
	Q4	36	2 074 314	2 222 599	93,3	88,9	101,8	1 632 285	1 787 994	91,3	87,2	105,5	442 029	434 605	101,7	96,2	86,4
2023	Q1	38	2 641 391	2 582 102	102,3	113,3	102,5	2 227 909	2 163 056	103,0	119,0	106,5	413 482	419 046	98,7	90,0	86,2
	Q2	38	2 217 315	2 504 915	88,5	95,1	99,4	1 849 484	2 185 674	84,6	98,8	102,0	367 832	319 241	115,2	80,0	89,0
	Q3	38	1 906 641	2 346 362	81,3	81,8	94,8	1 577 295	1 930 031	81,7	84,2	97,3	329 346	416 331	79,1	71,7	84,5
	Q4	36	2 405 603	1 965 732	122,4	103,1	98,3	2 076 770	1 567 002	132,5	110,9	103,2	328 833	398 730	82,5	71,5	78,3
2024	Q1	36	1 831 067	2 666 646	68,7	78,5	89,6	1 453 351	2 236 685	65,0	77,6	92,9	377 715	429 961	87,8	82,2	76,3
	Q2	36	2 416 688	2 253 753	107,2	103,6	91,8	2 030 236	1 885 621	107,7	108,4	95,3	386 452	368 131	105,0	84,1	77,4
	Q3	35	2 119 116	1 822 419	116,3	90,9	94,0	1 719 843	1 560 083	110,2	91,8	97,2	399 273	262 336	152,2	86,9	81,2
	Q4	34	1 819 877	2 476 148	73,5	78,0	87,8	1 459 077	2 137 669	68,3	77,9	88,9	360 800	336 479	106,6	78,5	82,9



Nová metoda: Bazické indexy řetězením meziročního vývoje (2021=100)

