

Informace o tržbách a nových zakázkách vč. grafického vyjádření bazického indexu podle jednotlivých čtvrtletí – 2. čtvrtletí 2017

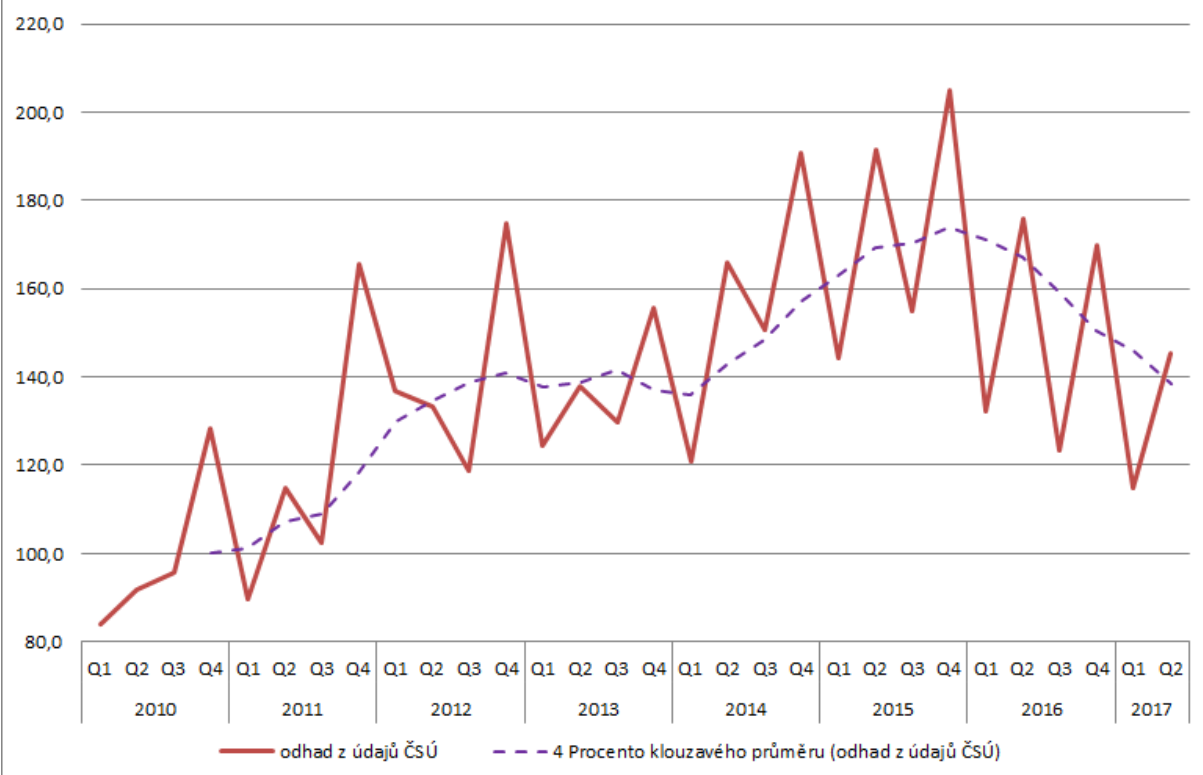
TRŽBY Z PRODEJE VLASTNÍCH VÝROBKŮ A SLUŽEB PRŮMYSLOVÉ POVAHY - ODHAD ZA 2841

rok	období	počet IČO	CELKEM					ZAHRA NIČNĚ					DOMÁČÍ				
			sledované období	základní období	meziroční index	bazický index (2010)	BI klouzavý průměr	sledované období	základní období	meziroční index	bazický index (2010)	BI klouzavý průměr	sledované období	základní období	meziroční index	bazický index (2010)	BI klouzavý průměr
			2010	Q1	42	1 927 811	2 292 207		84,1		1 411 571	1 602 474		88,1		516 240	689 733
	Q2	42	2 104 537	2 292 207		91,8		1 460 929	1 602 474		91,2		643 608	689 733		93,3	
	Q3	42	2 194 147	2 292 207		95,7		1 559 816	1 602 474		97,3		634 331	689 733		92,0	
	Q4	42	2 942 335	2 292 207		128,4	100,0	1 977 579	1 602 474		123,4	100,0	964 755	689 733		139,9	100,0
2011	Q1	38	2 003 185	1 881 888	106,4	89,5	101,4	1 533 201	1 387 152	110,5	97,4	102,3	469 984	494 736	95,0	71,1	99,1
	Q2	38	2 478 522	1 980 406	125,2	114,9	107,1	1 900 889	1 401 687	135,6	123,6	110,4	577 632	578 720	99,8	93,1	99,0
	Q3	37	2 259 150	2 107 546	107,2	102,6	108,8	1 693 226	1 513 803	111,9	108,9	113,3	565 924	593 743	95,3	87,7	97,9
	Q4	37	3 612 782	2 798 159	129,1	165,7	118,2	2 671 295	1 894 637	141,0	174,0	126,0	941 487	903 522	104,2	145,8	99,4
2012	Q1	41	2 663 988	1 741 916	152,9	136,9	130,0	2 007 271	1 342 036	149,6	145,6	138,0	656 716	399 880	164,2	116,8	110,8
	Q2	41	2 649 925	2 284 614	116,0	133,3	134,6	2 132 280	1 739 955	122,5	151,5	145,0	517 646	544 659	95,0	88,5	109,7
	Q3	41	2 530 018	2 185 149	115,8	118,8	138,7	1 948 457	1 621 117	120,2	130,9	150,5	581 561	564 033	103,1	90,4	110,4
	Q4	41	3 708 816	3 518 229	105,4	174,7	140,9	2 547 692	2 636 336	96,6	168,1	149,0	1 161 124	881 893	131,7	191,9	121,9
2013	Q1	48	2 816 179	3 101 458	90,8	124,3	137,8	2 198 425	2 391 633	91,9	133,9	146,1	617 753	709 825	87,0	101,6	118,1
	Q2	48	3 014 449	2 914 846	103,4	137,8	138,9	2 205 056	2 330 768	94,6	143,3	144,1	809 393	584 078	138,6	122,7	126,6
	Q3	48	3 086 584	2 824 189	109,3	129,8	141,7	2 306 279	2 149 358	107,3	140,4	146,4	780 305	674 831	115,6	104,5	130,2
	Q4	48	3 742 078	4 201 106	89,1	155,6	136,9	2 504 290	2 900 163	86,4	145,2	140,7	1 237 788	1 300 943	95,1	182,6	127,8
2014	Q1	51	2 740 135	2 815 685	97,3	121,0	136,1	2 083 716	2 198 426	94,8	126,9	139,0	656 419	617 257	106,3	108,1	129,5
	Q2	51	3 631 980	3 014 314	120,5	166,1	143,1	2 675 878	2 205 046	116,8	167,4	145,0	1 056 102	809 268	130,5	160,1	138,8
	Q3	51	3 580 732	3 086 416	116,0	150,6	148,3	2 657 089	2 306 257	115,2	161,8	150,3	923 643	780 159	118,4	123,7	143,6
	Q4	51	4 586 360	3 741 449	122,6	190,8	157,1	3 081 827	2 504 299	123,1	178,7	158,7	1 504 533	1 237 150	121,6	222,0	153,5
2015	Q1	50	3 354 255	2 811 294	119,3	144,3	163,0	2 272 280	2 084 437	109,0	138,3	161,6	1 081 974	726 857	148,9	160,9	166,7
	Q2	50	4 300 451	3 730 338	115,3	191,5	169,3	3 043 479	2 595 813	117,2	196,3	168,8	1 256 972	1 134 525	110,8	177,4	171,0
	Q3	50	3 730 606	3 626 306	102,9	155,0	170,4	2 611 944	2 595 000	97,6	158,0	167,8	1 118 662	951 305	117,6	145,5	176,4
	Q4	50	4 998 408	4 652 175	107,4	205,0	173,9	3 508 932	3 108 110	112,9	201,7	173,6	1 489 477	1 544 065	96,5	214,2	174,5
2016	Q1	56	3 116 692	3 398 859	91,7	132,4	170,9	2 416 323	2 290 147	105,5	145,9	175,5	700 368	1 108 712	63,2	101,6	159,7
	Q2	56	4 035 312	4 390 468	91,9	176,0	167,1	2 748 329	3 069 066	89,5	175,8	170,4	1 286 982	1 321 401	97,4	172,7	158,5
	Q3	56	2 995 339	3 764 255	79,6	123,3	159,2	2 132 235	2 614 409	81,6	128,8	163,1	863 104	1 149 846	75,1	109,2	149,4
	Q4	56	4 188 900	5 065 536	82,9	169,8	150,4	2 925 398	3 495 983	83,7	168,8	154,8	1 263 502	1 559 553	81,0	173,5	139,3
2017	Q1	58	2 735 062	3 155 673	86,7	114,7	146,0	2 127 517	2 440 388	87,2	127,2	150,2	607 545	715 285	84,9	86,3	135,4
	Q2	58	3 366 057	4 077 282	82,6	145,3	138,3	2 665 510	2 771 906	96,2	169,1	148,5	700 547	1 305 376	53,7	92,7	115,4
	Q3																
	Q4																

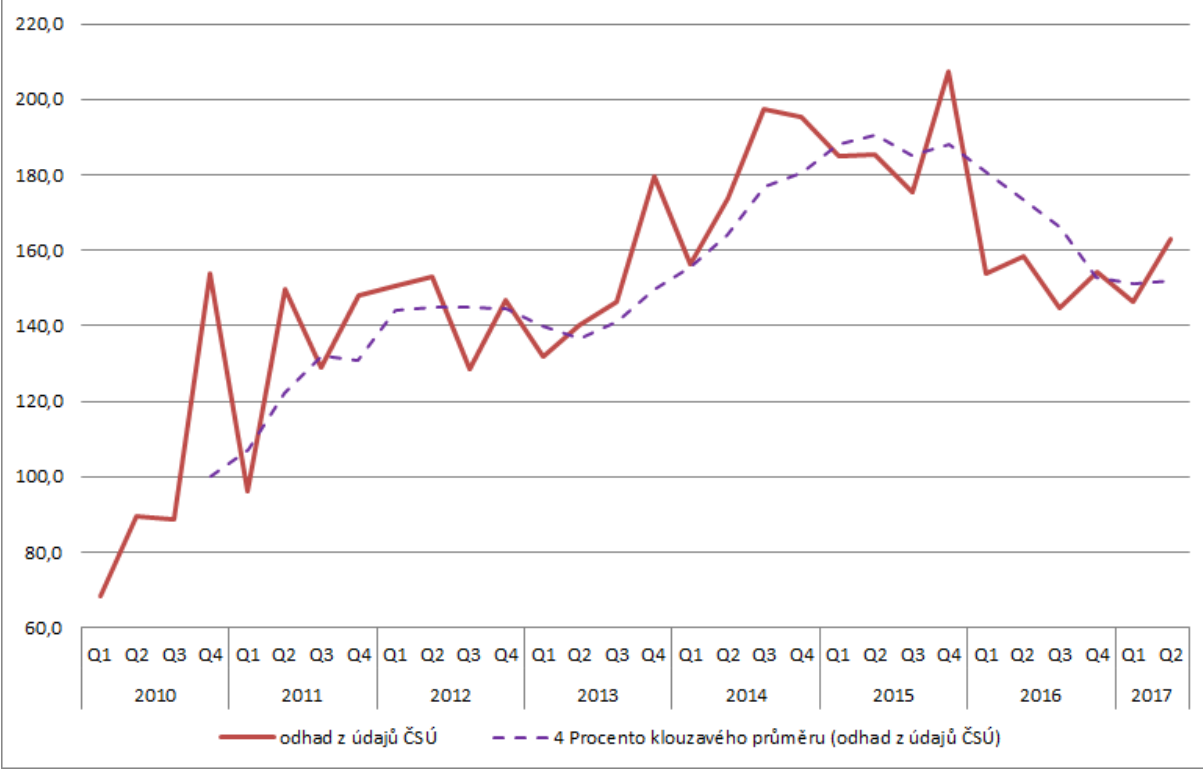
NOVÉ ZAKÁZKY - ODHAD ZA 2841

rok	období	počet IČO	CELKEM					ZAHRA NIČNĚ					DOMÁČÍ				
			sledované období	základní období	meziroční index	bazický index (2010)	BI klouzavý průměr	sledované období	základní období	meziroční index	bazický index (2010)	BI klouzavý průměr	sledované období	základní období	meziroční index	bazický index (2010)	BI klouzavý průměr
			2010	Q1	42	1 518 559	2 225 552		68,2		1 158 077	1 691 635		68,5		360 481	533 917
	Q2	42	1 990 084	2 225 552		89,4		1 535 711	1 691 635		90,8		454 373	533 917		85,1	
	Q3	42	1 970 263	2 225 552		88,5		1 548 019	1 691 635		91,5		422 244	533 917		79,1	
	Q4	42	3 423 302	2 225 552		153,8	100,0	2 524 734	1 691 635		149,2	100,0	898 568	533 917		168,3	100,0
2011	Q1	38	2 079 971	1 472 767	141,2	96,4	107,0	1 654 382	1 133 868	145,9	99,9	107,9	425 589	338 899	125,6	84,8	104,3
	Q2	38	3 121 369	1 866 297	167,2	149,6	122,1	2 566 039	1 476 719	173,8	157,7	124,6	555 330	389 578	142,5	121,3	113,4
	Q3	37	2 746 491	1 888 095	145,5	128,8	132,1	1 841 527	1 507 486	122,2	111,8	129,7	904 964	380 609	237,8	188,0	140,6
	Q4	37	3 154 077	3 278 726	96,2	148,0	130,7	2 527 742	2 439 743	103,6	154,6	131,0	626 334	838 983	74,7	125,6	129,9
2012	Q1	41	2 979 234	1 906 981	156,2	150,5	144,2	2 268 023	1 496 484	159,4	159,3	145,9	593 210	410 498	144,5	122,5	139,4
	Q2	41	2 817 622	2 750 572	102,4	153,2	145,1	2 265 694	2 230 666	101,6	160,2	146,5	551 928	519 906	106,2	128,8	141,2
	Q3	41	2 559 795	2 567 194	99,7	128,4	145,0	1 948 725	1 756 002	111,0	124,1	148,5	611 069	811 192	75,3	141,6	129,6
	Q4	41	3 058 047	3 082 725	99,2	146,8	144,7	2 037 911	2 452 534	83,1	128,5	143,0	1 020 136	630 191	161,9	203,4	149,1
2013	Q1	48	2 793 114	3 193 161	87,5	131,7	140,0	2 255 031	2 527 831	89,2	142,1	138,7	538 083	665 330	80,9	99,1	143,2
	Q2	48	2 979 878	3 255 617	91,5	140,2	136,8	2 136 953	2 605 405	82,0	131,4	131,5	842 926	650 212	129,6	167,0	158,8
	Q3	48	3 070 689	2 693 491	114,0	146,4	141,3	2 346 754	2 015 451	116,4	144,4	136,6	723 936	678 039	106,8	151,2	155,2
	Q4	48	3 998 143	3 265 183	122,4	179,7	149,5	2 483 993	2 192 712	113,3	145,6	140,9	1 514 149	1 072 471	141,2	287,1	176,1
2014	Q1	51	3 319 541	2 793 133	118,8	156,5	155,7	2 456 072	2 255 038	108,9	154,8	144,0	862 969	538 095	160,4	158,9	191,1
	Q2	51	3 690 974	2 979 897	123,9	173,7	164,1	2 731 680	2 136 960	127,8	168,0	153,2	959 295	842 937	113,8	190,0	196,8
	Q3	51	4 140 644	3 070 712	134,8	197,4	176,8	2 979 147	2 346 765	126,9	183,4	162,9	1 161 497	723 947	160,4	242,6	219,7
	Q4	51	4 346 120	3 998 168	108,7	195,4	180,7	2 870 720	2 484 003	115,6	168,2	168,6	1 475 400	1 514 166	97,4	279,8	217,8
2015	Q1	50	4 023 632	3 401 971	118,3	185,1	187,9	2 808 045	2 497 347	112,4	174,0	173,4	1 215 586	904 624	134,4	213,5	231,5
	Q2	50	4 027 029	3 776 372	106,6	185,2	190,8	2 870 338	2 771 665	103,6	174,0	174,9	1 156 691	1 004 707	115,1	218,7	238,7
	Q3	50	3 710 170	4 178 129	88,8	175,3	185,2	2 720 998	2 983 029	91,2	167,3	170,9	989 172	1 195 100	82,8	200,8	228,2
	Q4	50	4 651 420	4 383 502	106,1	207,3	188,2	3 365 760	2 876 669	117,0	196,8	178,0	1 285 660	1 506 833	85,3	238,7	218,0
2016	Q1	56	3 367 676	4 047 833	83,2	154,0	180,5	2 768 866	2 823 696	98,1	170,6	177,2	598 810				

Tržby (2010=100)



Nové zakázky (2010=100)



INFO:

- Nová data (zejména tržby) mají poměrně výraznou sezónnost (viz 4Q jako lokální maxima).
- Odhady SST sezónnost neodrážejí, což opticky snižuje koherenci obou řad.
- Klouzavé průměry jsou nejjednodušší metodou sezónního očištění. Po jejich aplikaci je konzistence obou řad vyšší.

