

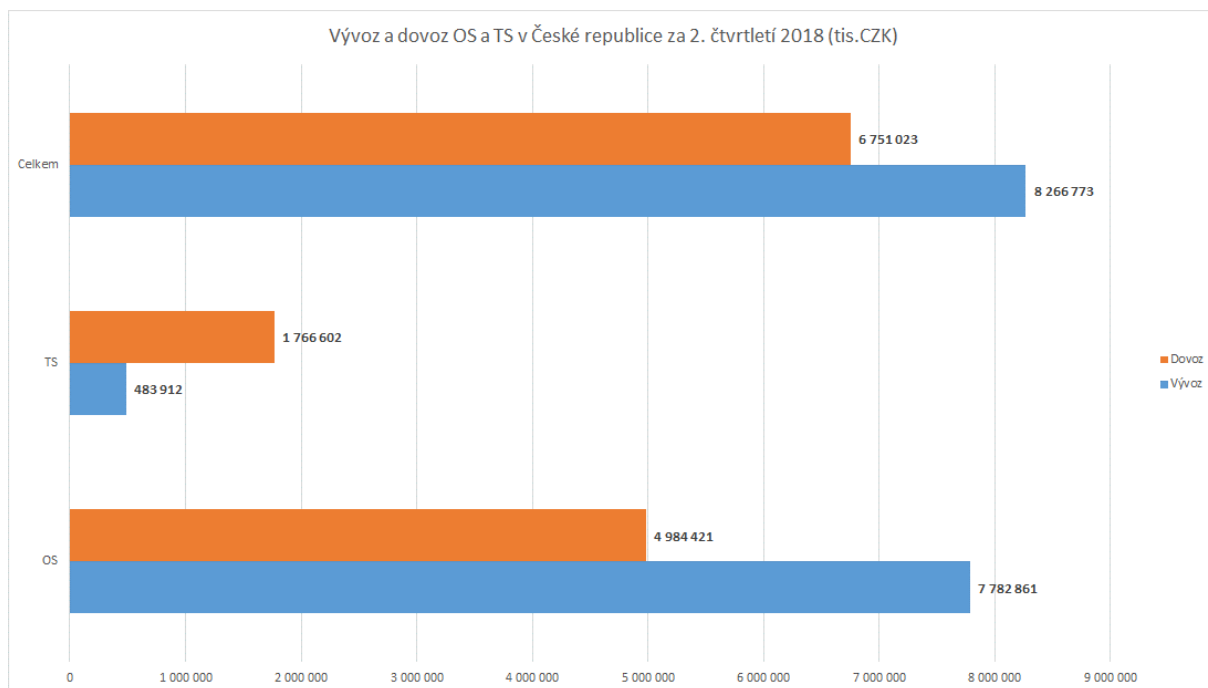
STATISTIKA 2. ČTVRTLETÍ 2018 (leden – červen)

Největší dopady 2. čtvrtletí 2018:

- Celkový nárůst vývozu o 19,1%, největší nárůst u nomenklatury 8459 – stroje pro vrtání o 77,9%, největší pokles byl zaznamenán u tvářecích strojů u nomenklatury 8463
- Celkový dovoz vzrostl o 13,3%, největší nárůst byl, zaznamenám u nomenklatury 8457 o 55,6% a největší pokles je u nomenklatury 8463
- Vývoz do Německa činí 30,2% a vývoz do Ruska činil 6%
- Největší dovozy byly opět z Německa a tvoří 35,5% z celkového trhu

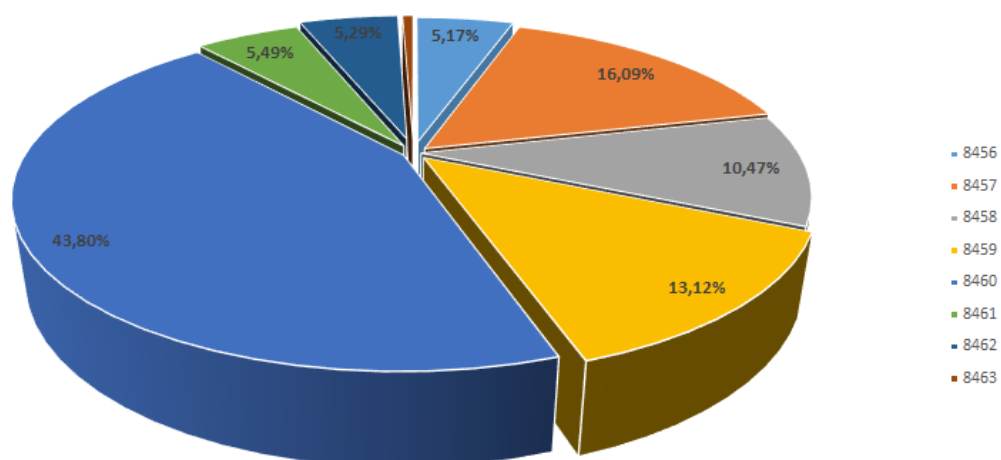
Vývoz a dovoz OS a TS v České republice za 2.čtvrtletí 2018 a 2017 (tis. Kč)							
		Vývoz Export 2018	Vývoz Export 2017	Podíl % Index%	Dovoz Import 2018	Dovoz Import 2017	Podíl % Index%
8456	Fyzikálně-chemické stroje / Physico - chemical machines	427 794	372 635	114,80%	1 072 232	948 561	113,04%
8457	Obráběcí centra / Machining centres	1 330 119	1 064 644	124,94%	1 393 942	895 592	155,64%
8458	Soustruhy / Lathes	865 479	969 945	89,23%	1 254 904	1 302 619	96,34%
8459	Stroje pro vrtání, vyvrtávání, frézování a řezání závitů / Machines for drilling, boring, milling, thread cutting	1 084 713	609 672	177,92%	530 420	396 391	133,81%
8460	Stroje pro broušení, ostření, honování a lapování / Machines for grinding, sharpening, broaching, honing, lapping	3 621 229	2 934 463	123,40%	590 072	406 093	145,30%
8461	Stroje pro hoblování, obrážení, protahování, ozubárenské stroje a pily / Machines for planing, shaping, broaching, gear cutting, sawing machines	453 527	402 640	112,64%	142 851	173 761	82,21%
8462	Tvářecí stroje včetně lisů / Metal forming incl. Presses	437 002	447 731	97,60%	1 665 456	1 386 084	120,16%
8463	Ostatní tvářecí stroje / Other metal forming machines	46 910	137 276	34,17%	101 146	452 010	22,38%
	Celkem obráběcí stroje / Metal cutting Total	7 782 861	6 353 999	122,49%	4 984 421	4 123 017	120,89%
	Celkem tvářecí stroje / Metal forming Total	483 912	585 007	82,72%	1 766 602	1 838 094	96,11%
	Celkem obráběcí a tvářecí stroje / Machine Tools Total	8 266 773	6 939 006	119,13%	6 751 023	5 961 111	113,25%
8466	Příslušenství / Accessories	3 773 395	3 732 726	101,09%	3 527 832	3 434 465	102,72%
	Celkem za obor / Total	12 040 168	10 671 732	112,82%	10 278 855	9 395 576	109,40%

8456	Stroje obráběcí, úběr pomocí laseru, ultrazvuk apod.
8457	Centra obráběcí, stroje obráběcí stavebnicové pro obrábění kovů
8458	Soustruhy pro obrábění kovů
8459	Stroje obráběcí pro vrtání, vyvrtávání, frézování, řezání závitů
8460	Stroje obráběcí pro broušení, lapování, leštění apod.kovů, karbidů aj.
8461	Stroje obráběcí k hoblování apod., pily strojní aj.stroje na úběr kovů
8462	Stroje tvářecí k opracování kovů, buchary apod., stroje obráběcí k tváření
8463	Stroje tvářecí jiné k opracování kovů, karbidů, cermetů (ne úběrem)

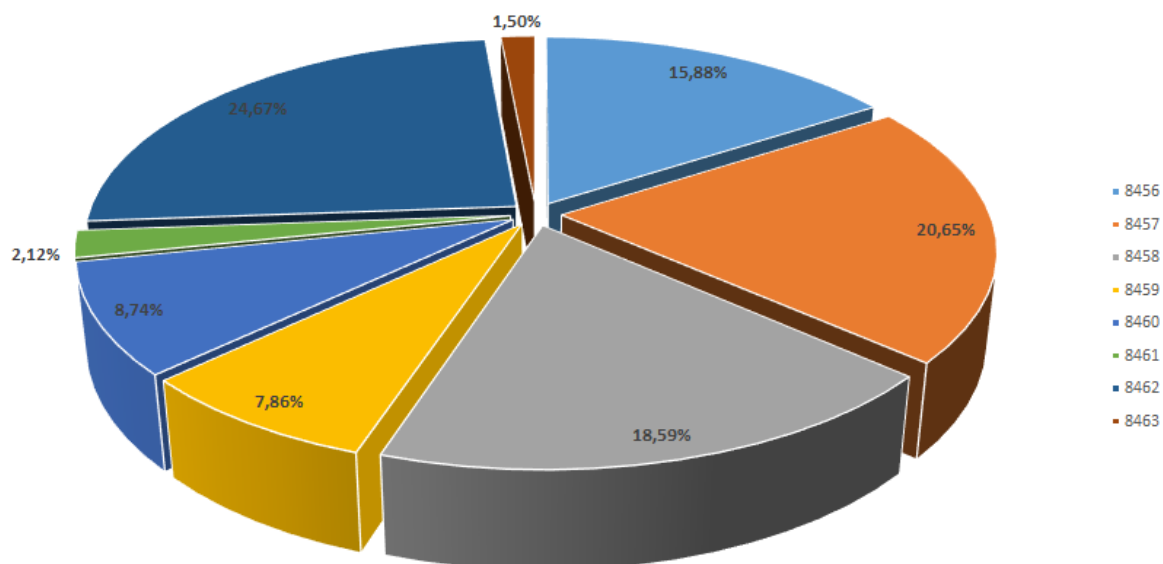


Vývoz a dovoz OS a TS v České republice za 2. čtvrtletí 2018 (tis.CZK)		
	Vývoz	Dovoz
OS	7 782 861	4 984 421
TS	483 912	1 766 602
Celkem	8 266 773	6 751 023

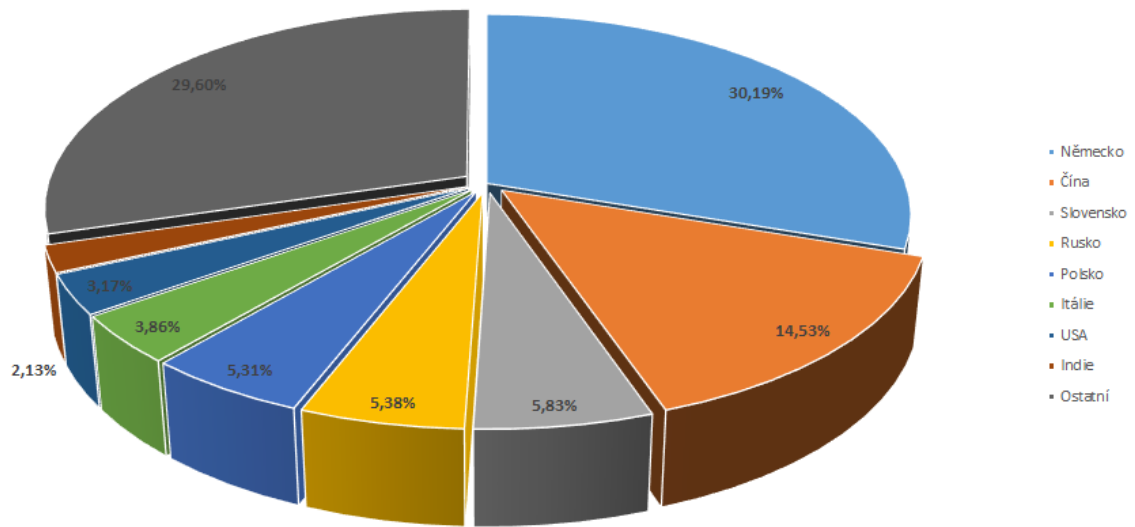
Vývoz podle skupin HS do ČR ve 2. čtvrtletí 2018



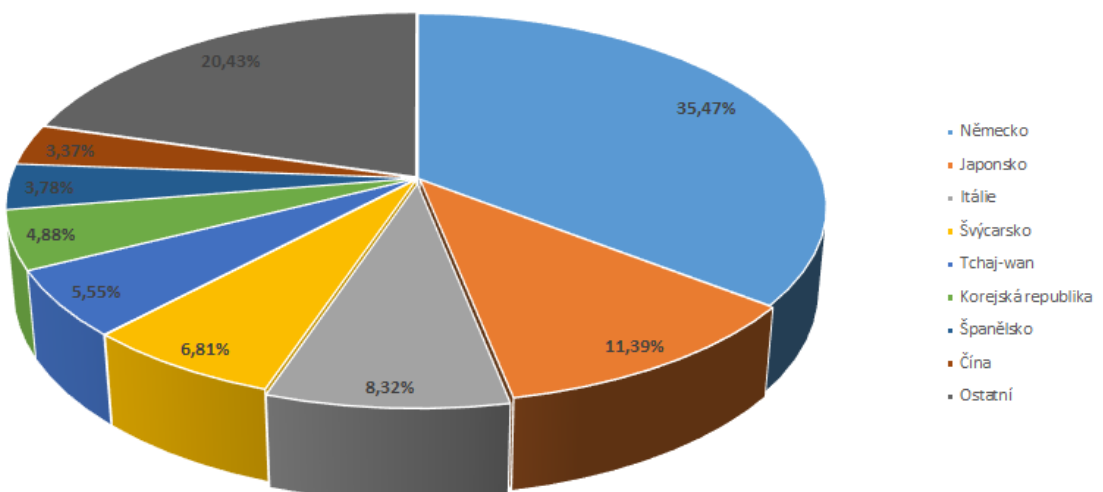
Dovoz podle skupin HS z ČR ve 2. čtvrtletí 2018

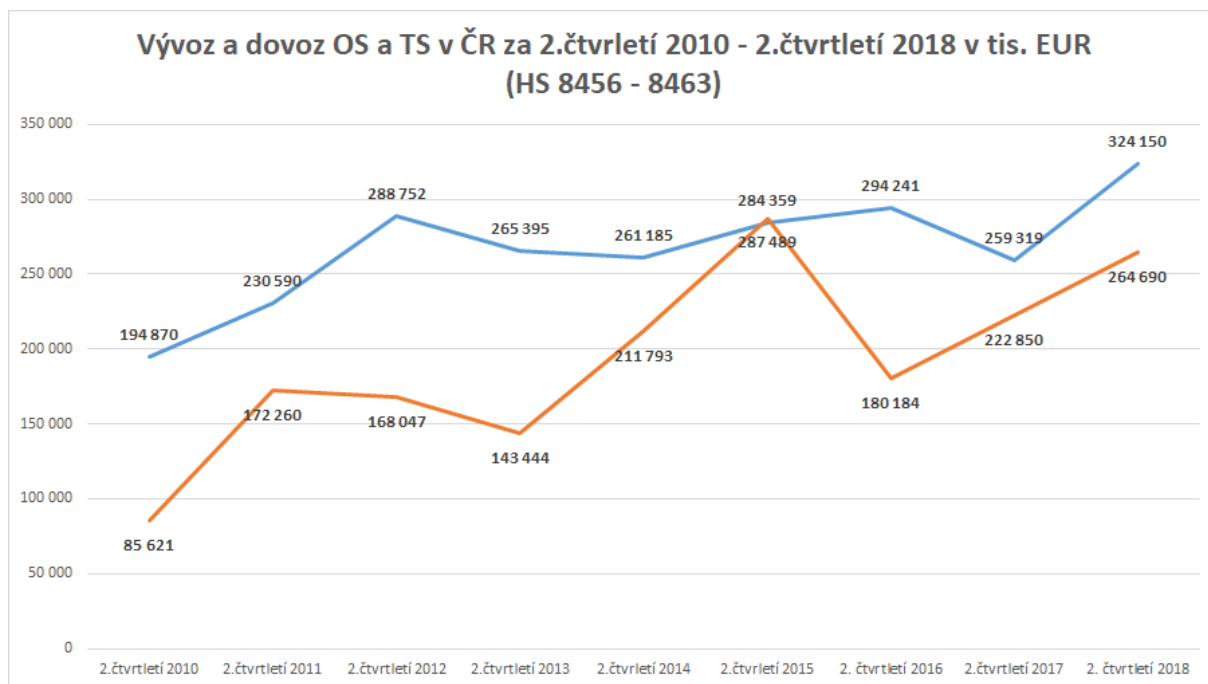


Vývoz obráběcích a tvářecích strojů dle teritorií za 2.čtvrtletí 2018



Dovoz obráběcích a tvářecích strojů dle teritorií za 2.čtvrtletí 2018





Vývoz a dovoz OS a TS v ČR za 2.čtvrtletí 2010 - 2.čtvrtletí 2018 v tis. EUR (HS 8456 - 8463)		
	<i>Vývoz</i>	<i>Dovoz</i>
2.čtvrtletí 2010	194 870	85 621
2.čtvrtletí 2011	230 590	172 260
2.čtvrtletí 2012	288 752	168 047
2.čtvrtletí 2013	265 395	143 444
2.čtvrtletí 2014	261 185	211 793
2.čtvrtletí 2015	284 359	287 489
2.čtvrtletí 2016	294 241	180 184
2.čtvrtletí 2017	259 319	222 850
2.čtvrtletí 2018	324 150	264 690

TRŽBY Z PRODEJE VLASTNÍCH VÝROBKŮ A SLUŽEB PRŮMYSLOVÉ POVAHY - ODHAD ZA 2841

rok	období	počet IČO	CELKEM					ZAHRAŇIČNÍ					DOMÁCI				
			sledované období	základní období	meziroční index	bazický index (2010)	BI klouzavý průměr	sledované období	základní období	meziroční index	bazický index (2010)	BI klouzavý průměr	sledované období	základní období	meziroční index	bazický index (2010)	BI klouzavý průměr
2010	Q1	42	1 927 811	2 292 207		84,1		1 411 571	1 602 474		88,1		516 240	689 733		74,8	
	Q2	42	2 104 537	2 292 207		91,8		1 460 929	1 602 474		91,2		643 608	689 733		93,3	
	Q3	42	2 194 147	2 292 207		95,7		1 559 816	1 602 474		97,3		634 331	689 733		92,0	
	Q4	42	2 942 335	2 292 207		128,4	100,0	1 977 579	1 602 474		123,4	100,0	964 755	689 733		139,9	100,0
2011	Q1	38	2 003 185	1 881 888	106,4	89,5	101,4	1 533 201	1 387 152	110,5	97,4	102,3	469 984	494 736	95,0	71,1	99,1
	Q2	38	2 478 522	1 980 406	125,2	114,9	107,1	1 900 889	1 401 687	135,6	123,6	110,4	577 632	578 720	99,8	93,1	99,0
	Q3	37	2 259 150	2 107 546	107,2	102,6	108,8	1 693 226	1 513 803	111,9	108,9	113,3	565 924	593 743	95,3	87,7	97,9
	Q4	37	3 612 782	2 798 159	129,1	165,7	118,2	2 671 295	1 894 637	141,0	174,0	126,0	941 487	903 522	104,2	145,8	99,4
2012	Q1	41	2 663 988	1 741 916	152,9	136,9	130,0	2 007 271	1 342 036	149,6	145,6	138,0	656 716	399 880	164,2	116,8	110,8
	Q2	41	2 649 925	2 284 614	116,0	133,3	134,6	2 132 280	1 739 955	122,5	151,5	145,0	517 646	544 659	95,0	88,5	109,7
	Q3	41	2 530 018	2 185 149	115,8	118,8	138,7	1 948 457	1 621 117	120,2	130,9	130,5	581 561	564 033	103,1	90,4	110,4
	Q4	41	3 708 816	3 518 229	105,4	174,7	140,9	2 547 692	2 636 336	96,6	168,1	149,0	1 161 124	881 893	131,7	191,9	121,9
2013	Q1	48	2 816 179	3 101 458	90,8	124,3	137,8	2 198 425	2 391 633	91,9	133,9	146,1	617 753	709 825	87,0	101,6	118,1
	Q2	48	3 014 449	2 914 846	103,4	137,8	138,9	2 205 056	2 330 768	94,6	143,3	144,1	809 393	584 078	138,6	122,7	126,6
	Q3	48	3 086 584	2 824 189	109,3	129,8	141,7	2 306 279	2 149 358	107,3	140,4	146,4	780 305	674 831	115,6	104,5	130,2
	Q4	48	3 742 078	4 201 106	89,1	155,6	136,9	2 504 290	2 900 163	86,4	145,2	140,7	1 237 788	1 300 943	95,1	182,6	127,8
2014	Q1	51	2 740 135	2 815 685	97,3	121,0	136,1	2 083 716	2 198 428	94,8	126,9	139,0	656 419	617 257	106,3	108,1	129,5
	Q2	51	3 631 980	3 014 314	120,5	166,1	143,1	2 575 878	2 205 046	116,8	167,4	145,0	1 056 102	809 268	130,5	160,1	138,8
	Q3	51	3 580 732	3 086 416	116,0	150,6	148,3	2 657 089	2 306 257	115,2	161,8	150,3	923 643	780 159	118,4	123,7	143,6
	Q4	51	4 586 360	3 741 449	122,6	190,8	157,1	3 081 827	2 504 299	123,1	178,7	158,7	1 504 533	1 237 150	121,6	222,0	153,5
2015	Q1	52	3 342 051	2 811 294	118,9	143,8	162,8	2 266 790	2 084 437	108,7	138,0	161,5	1 075 261	726 857	147,9	159,9	166,4
	Q2	52	4 297 092	3 730 338	115,2	191,3	169,1	3 041 642	2 596 813	117,2	196,2	168,7	1 255 450	1 134 525	110,7	177,1	170,7
	Q3	52	3 725 622	3 626 306	102,7	154,8	170,2	2 609 650	2 675 000	97,6	157,8	167,7	1 115 971	951 305	117,3	145,1	176,1
	Q4	52	4 955 655	4 652 175	106,5	203,2	173,3	3 484 165	3 108 110	112,1	200,3	173,1	1 471 490	1 544 065	95,3	216,6	173,4
2016	Q1	58	2 947 924	3 386 655	87,0	125,2	168,6	2 314 084	2 284 657	101,3	139,8	173,5	633 840	1 101 998	57,5	92,0	156,5
	Q2	58	3 873 176	4 387 108	88,3	168,9	163,0	2 652 237	3 067 229	86,5	169,7	166,9	1 220 939	1 319 879	92,5	163,9	153,1
	Q3	58	2 805 141	3 759 271	74,6	115,5	153,2	2 060 039	2 612 115	78,9	124,5	158,5	745 102	1 147 155	65,0	94,3	140,4
	Q4	58	3 930 121	5 012 783	78,4	159,3	142,2	2 827 665	3 471 216	81,5	163,2	149,3	1 102 457	1 541 567	71,5	151,3	125,4
2017	Q1	61	2 601 833	3 018 861	86,2	107,9	137,9	2 353 574	3 118 455	75,5	105,5	140,7	248 259	-99 594	-249,3	-229,2	49,1
	Q2	61	3 201 707	3 947 856	81,1	137,0	129,9	2 676 742	3 451 694	77,5	131,6	131,2	524 965	496 162	105,8	173,4	47,4
	Q3	61	3 190 380	2 857 799	111,6	128,9	133,3	2 082 556	3 634 113	57,3	71,3	117,9	1 107 824	-776 314	-142,7	-134,5	-9,8
	Q4	61	4 331 602	4 061 755	106,6	169,9	135,9	2 858 251	4 173 355	68,5	111,7	105,0	1 473 350	-111 600	-132,0	-199,9	-54,1
2018	Q1	59	3 528 996	2 579 925	136,8	147,6	145,8	2 841 292	2 011 101	141,3	149,0	115,9	687 704	568 824	120,9	-277,1	-359,0
	Q2	57	3 386 581	3 103 675	109,1	149,5	149,0	2 744 137	2 473 096	111,0	146,0	119,5	642 444	630 579	101,9	176,6	-558,2
	Q3																
	Q4																

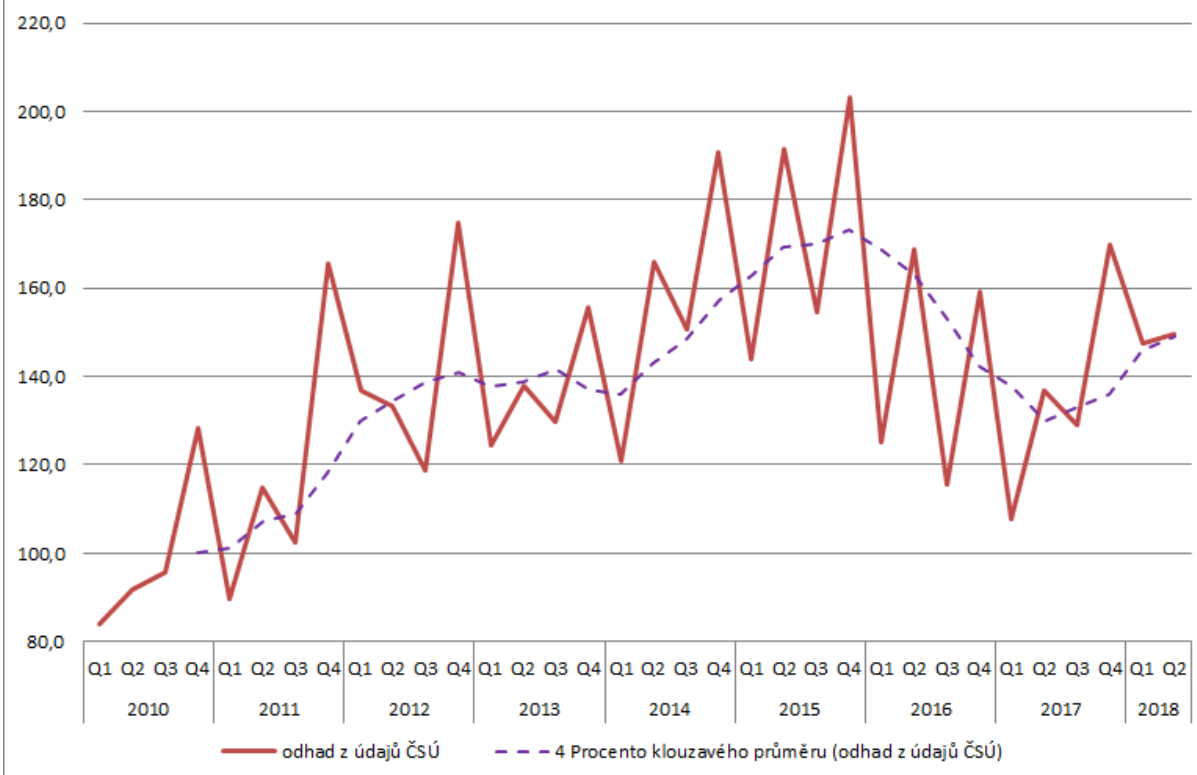
NOVÉ ZAKÁZKY - ODHAD ZA 2841

rok	období	počet IČO	CELKEM					ZAHRAŇIČNÍ					DOMÁCI				
			sledované období	základní období	meziroční index	bazický index (2010)	BI klouzavý průměr	sledované období	základní období	meziroční index	bazický index (2010)	BI klouzavý průměr	sledované období	základní období	meziroční index	bazický index (2010)	BI klouzavý průměr
2010	Q1	42	1 518 559	2 225 552		68,2		1 158 077	1 691 635		68,5		360 481	533 917		67,5	
	Q2	42	1 990 084	2 225 552		89,4		1 535 711	1 691 635		90,8		454 373	533 917		85,1	
	Q3	42	1 970 263	2 225 552		88,5		1 548 019	1 691 635		91,5		422 244	533 917		79,1	
	Q4	42	3 423 302	2 225 552		153,8	100,0	2 524 734	1 691 635		149,2	100,0	898 568	533 917		168,3	100,0
2011	Q1	38	2 079 971	1 472 767	141,2	96,4	107,0	1 654 382	1 133 868	145,9	99,9	107,9	425 589	338 899	125,6	84,8	104,3
	Q2	38	3 121 369	1 866 297	167,2	149,6	122,1	2 566 039	1 476 719	173,8	157,7	124,6	555 330	389 578	142,5	121,3	113,4
	Q3	37	2 746 491	1 888 095	145,5	128,8	132,1	1 841 527	1 507 486	122,2	111,8	129,7	904 964	380 609	237,8	188,0	140,6
	Q4	37	3 154 077	3 278 726	96,2	148,0	130,7	2 527 742	2 439 743	103,6	154,6	131,0	626 334	838 983	74,7	125,6	129,9
2012	Q1	41	2 979 234	1 906 981	156,2	150,5	144,2	2 386 023	1 496 484	159,4	159,3	145,9	593 210	410 498	144,5	122,5	139,4
	Q2	41	2 817 622	2 750 572	102,4	153,2	145,1	2 265 694	2 230 666	101,6	160,2	146,5	551 928	519 906	106,2	128,8	141,2
	Q3	41	2 559 795	2 567 194	99,7	128,4	145,0	1 948 725	1 756 002	111,0	124,1	149,5	611 069	811 192	75,3	141,6	129,6
	Q4	41	3 058 047	3 082 725	99,2	146,8	144,7	2 037 911	2 452 534	83,1	128,5	143,0	1 020 136	630 191	161,9	203,4	149,1
2013	Q1	48	2 793 114	3 193 161	87,5	131,7	140,0	2 255 031	2 527 831	89,2	142,1	138,7	538 083	665 330	80,9	99,1	143,2
	Q2	48	2 979 878	3 255 617	91,5	140,2	136,8	2 136 953	2 605 405	82,0	131,4	131,5	842 926	650 212	129,6	167,0	152,8
	Q3	48	3 070 689	2 693 491	114,0	146,4	141,3	2 346 754	2 015 451	116,4	144,4	136,6	723 936	678 039	106,8	151,2	155,2
	Q4	48	3 998 143	3 265 183	122,4	179,7	149,5	2 483 993	2 192 712	113,3	145,6	140,9	1 514 149	1 072 471	141,2	287,1	176,1
2014	Q1	51	3 319 541	2 793 133	118,8	156,5	155,7	2 456 572	2 255 038	108,9	154,8	144,0	862 969	538 095	160,4	158,9	191,1
	Q2	51	3 690 974	2 979 897	123,9	173,7	164,1	2 731 680	2 136 960	127,8	168,0	153,2	959 295	642 937	113,8	190,0	196,8
	Q3	51	4 140 644	3 070 712	134,8	197,4	176,8	2 979 147	2 346 765	126,9	183,4	162,9	1 161 497	723 947	160,4	242,6	219,7
	Q4	51	4 346 120	3 998 168	108,7	195,4	180,7	2 870 720	2 484 003	115,6	168,2	168,6	1 475 400	1 514 166	97,4	279,8	217,8
2015	Q1	52	3 974 742	3 401 971	116,8	182,9	187,3	2 805 410	2 497 347	112,3	173,9	173,4	1 169 332	904 624	129,3	205,4	229,5
	Q2	52	4 018 864	3 776 372	106,4	184,8	190,1	2 867 971	2 771 665	103,5	173,8	174,8	1 150 893	1 004 707	114,6	217,6	236,4
	Q3	52	3 707 697	4 178 129	88,7	175,2	184,6	2 719 685	2 983 029	91,2	167,2	170,8	988 013	1 195 100	82,7	200,6	225,9
	Q4	52	4 648 475	4 383 502	106,0	207,2	187,5	3 364 979	2 876 669	117,0	196,8	177,9	1 283 496	1 506 833	85,2	238,3	215,5
2016	Q1	58	3 247 424	3 998 944	81,2	148,5	178,9	2 717 473	2 821 060	96,3	167,5	176,3	529 950	1 177 883	45,0	92,4	187,2
	Q2	58	3 192 417	4 034 591	79,1	146,3	169,3	2 400 727	2 892 499	83,0	144,3	168,9	791 691	1 142 092	69,3	150,9	170,6
	Q3	58	2 948 043	3 728 567	79,1	138,5	160,1	2 198 836	2 717 829	80,9	135,3	160,9	749 207	1 010 738	74,1	148,7	157,6
	Q4	58	3 314 394	4 688 371													

Nová metoda: Bazické indexy řetězením meziročního vývoje (2010=100)



Tržby (2010=100)



Nové zakázky (2010=100)

