

## STATISTICKÉ ÚDAJE ZA ROK 2017

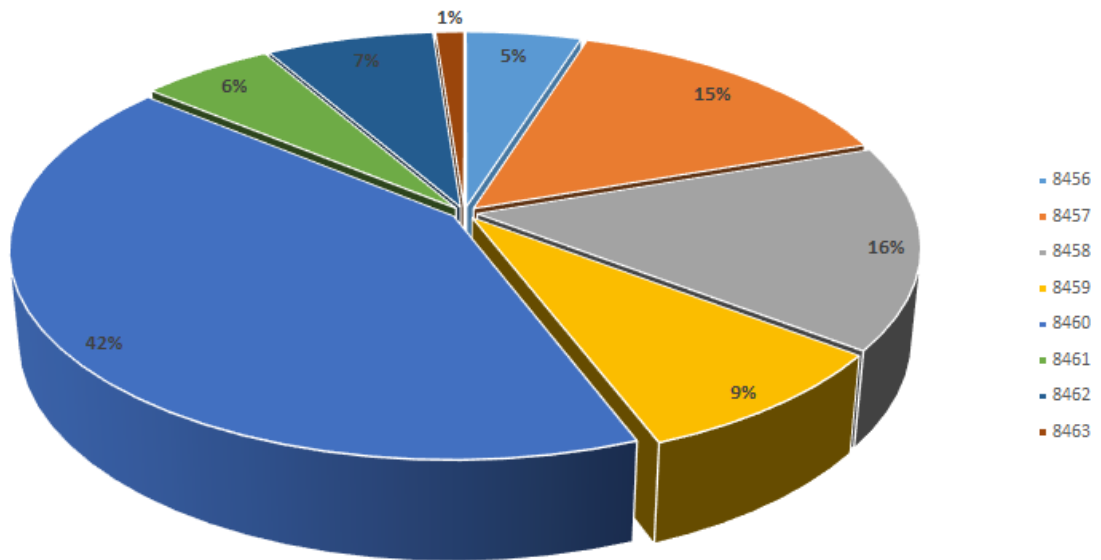
Charakteristika roku 2017 z hlediska vývozu a dovozu

- **Celkový pokles vývozu o více než 3 %**, největší nárůst u nomenklatury 8463 o 118 % a největší pokles byl zaznamenán u 8459 o 22 %
- **Dovoz za rok 2017 zaznamenal nárůst (kumulovaně o více než 17 %)**, a to u všech nomenklatur
- **Největší objemy vývozu směřovaly do Německa, Číny a na Slovensko**
- **Z hlediska dovozu bylo největších objemů dosaženo importem z Německa, Japonska, Itálie, Koreje a Tchaj-wanu.**

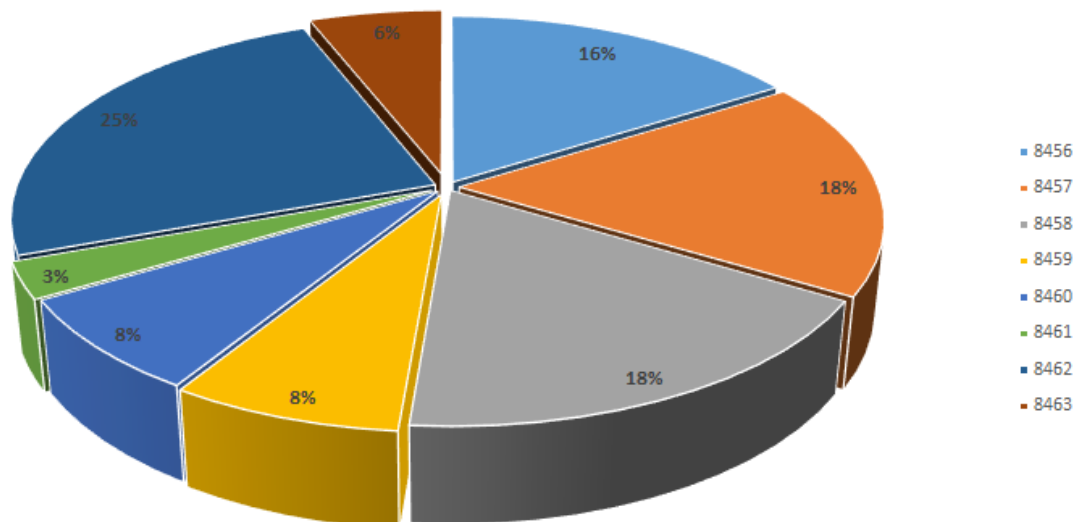
Vývoz a Dovoz OS a TS v České republice za rok 2017 a 2016 (tis. Kč) / Export and Import of Machine Tools in the year 2017 and 2016 in ths.CZK						
	Vývoz 2017	Vývoz 2016	Podíl %	Dovoz 2017	Dovoz 2016	Podíl %
8456	725 860	731 506	99,23%	2 116 843	1 578 794	134,08%
8457	2 191 070	2 509 597	87,31%	2 315 558	1 970 385	117,52%
8458	2 331 921	2 560 587	91,07%	2 331 631	2 037 860	114,42%
8459	1 297 868	1 683 239	77,11%	993 375	775 287	128,13%
8460	6 210 183	6 102 639	101,76%	1 005 193	1 003 285	100,19%
8461	838 094	736 722	113,76%	384 615	378 036	101,74%
8462	1 057 962	980 760	107,87%	3 239 228	2 932 081	110,48%
8463	178 300	81 494	218,79%	790 723	555 022	142,47%
<b>Celkem OS</b>	<b>13 594 996</b>	<b>14 324 290</b>	<b>94,91%</b>	<b>9 147 215</b>	<b>7 743 647</b>	<b>118,13%</b>
<b>Celkem TS</b>	<b>1 236 262</b>	<b>1 062 254</b>	<b>116,38%</b>	<b>4 029 951</b>	<b>3 487 103</b>	<b>115,57%</b>
<b>Celkem</b>	<b>14 831 258 CZK</b>	<b>15 386 544 CZK</b>	<b>96,39%</b>	<b>13 177 166 CZK</b>	<b>11 230 750 CZK</b>	<b>117,33%</b>

8456	Stroje obráběcí, úběr pomocí laseru, ultrazvuk apod.
8457	Centra obráběcí, stroje obráběcí stavebnicové pro obrábění kovů
8458	Soustruhy pro obrábění kovů
8459	Stroje obráběcí pro vrtání, vyvrtávání, frézování, řezání závitů
8460	Stroje obráběcí pro broušení, lapování, leštění apod.kovů, karbidů aj.
8461	Stroje obráběcí k hoblování apod., pily strojní aj.stroje na úběr kovů
8462	Stroje tvářecí k opracování kovů, buchary apod., stroje obráběcí k tváření
8463	Stroje tvářecí jiné k opracování kovů, karbidů, cermetů (ne úběrem)

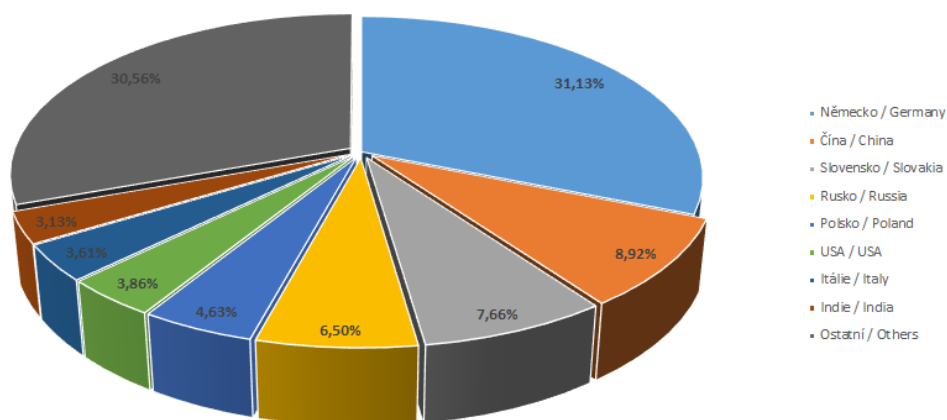
**Vývoz podle skupin HS z ČR v roce 2017**  
**Machine Tool Export acc. to HS from CR in 2017**



**Dovoz podle skupin HS do ČR v roce 2017**  
**Machine Tool Import acc. to HS into CR in 2017**

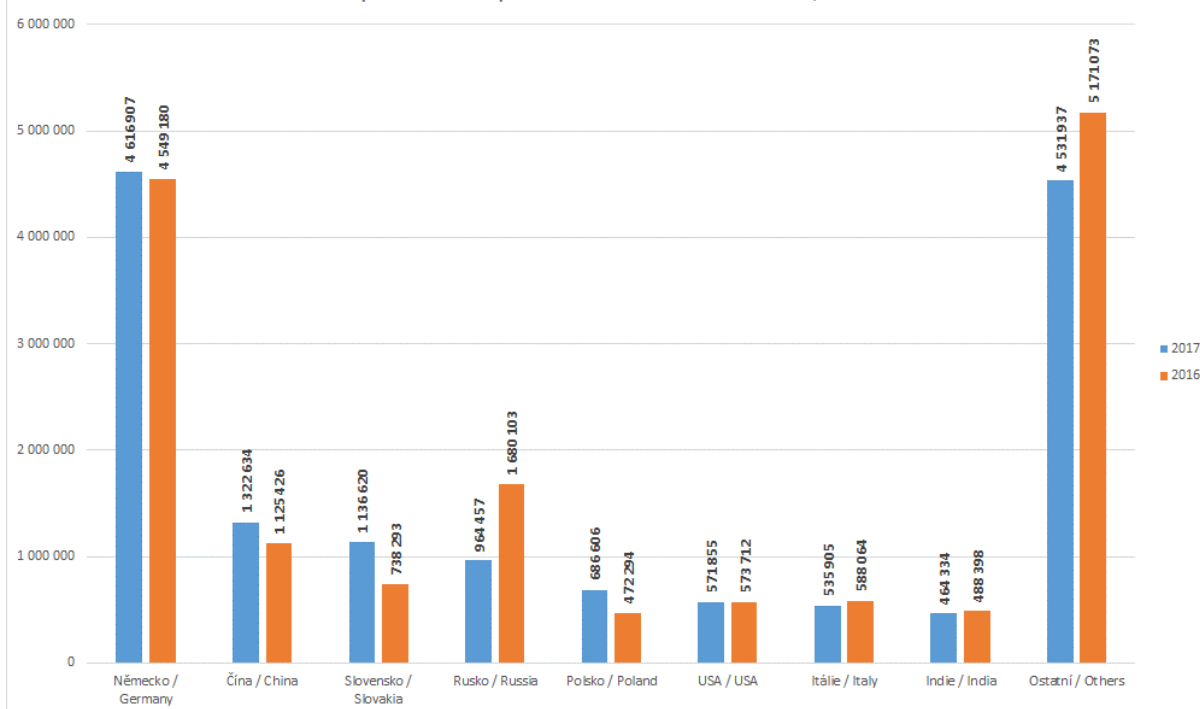


Vývoz obráběcích a tvářecích strojů dle teritorií za rok 2017  
Machine Tool Export acc. territories in 2017

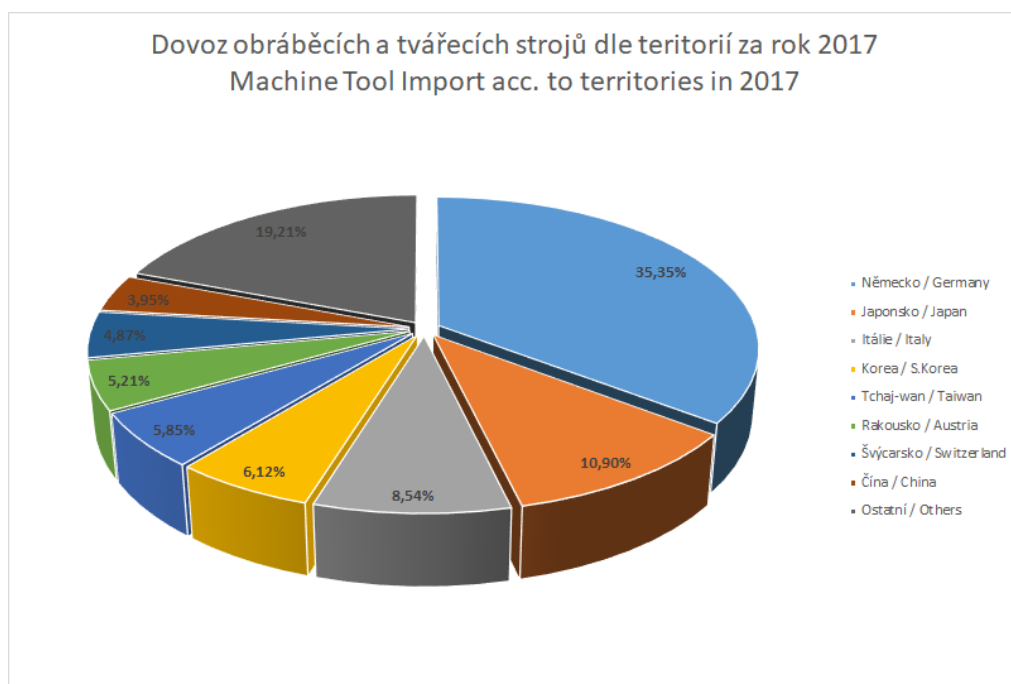


Největšího objemu vývozu obráběcích a tvářecích strojů bylo dosaženo do Německa s podílem 31,13 %, Číny 8,92 %, na Slovensko 7,66 % a do Ruska 6,50 %. U ostatních zemí se vývoz pohyboval pod hranicí 5 %.

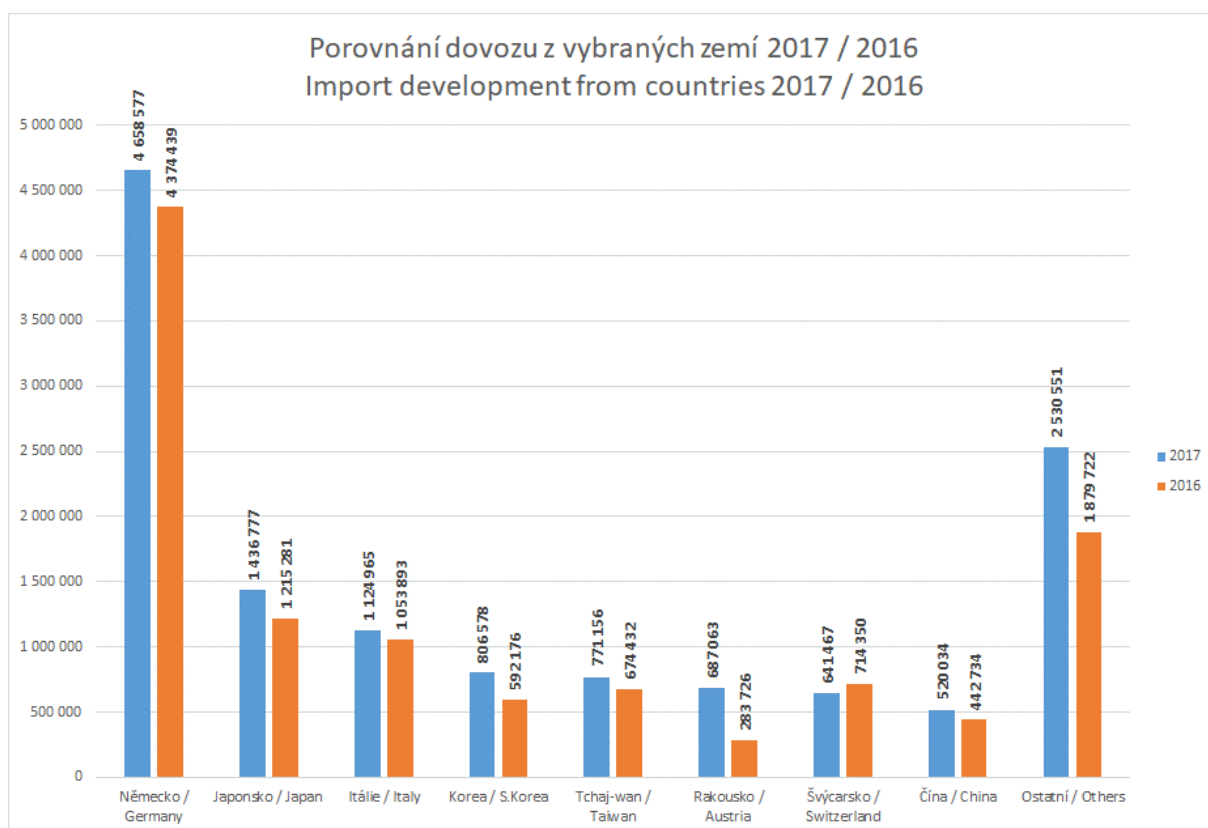
Porovnání vývoje vývozu do vybraných zemí 2017 / 2016  
Export development into countries 2017 / 2016



Vývoz dle teritorií v tis. Kč	2017	2016
Německo / Germany	4 616 907	4 549 180
Čína / China	1 322 634	1 125 426
Slovensko / Slovakia	1 136 620	738 293
Rusko / Russia	964 457	1 680 103
Polsko / Poland	686 606	472 294
USA / USA	571 855	573 712
Itálie / Italy	535 905	588 064
Indie / India	464 334	488 398
Ostatní / Others	4 531 937	5 171 073



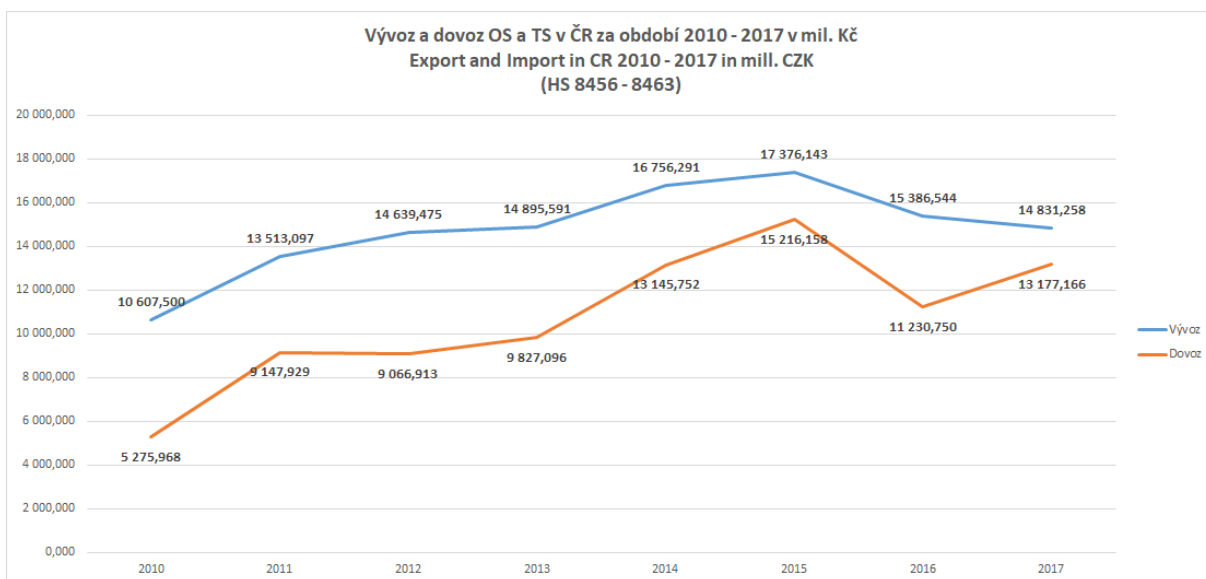
Největších objemů dovozu obráběcích a tvářecích strojů bylo dosaženo z Německa s podílem 35,35 %, dále z Japonska 10,90 %, Itálie 8,54 %, Koreje 6,12 % a Tchaj-wanu 5,85 %.



<b>Dovoz dle teritorií v tis. Kč</b>	<b>2017</b>	<b>2016</b>
Německo / Germany	4 658 577	4 374 439
Japonsko / Japan	1 436 777	1 215 281
Itálie / Italy	1 124 965	1 053 893
Korea / S.Korea	806 578	592 176
Tchaj-wan / Taiwan	771 156	674 432
Rakousko / Austria	687 063	283 726
Švýcarsko / Switzerland	641 467	714 350
Čína / China	520 034	442 734
Ostatní / Others	2 530 551	1 879 722

**Vývoz a dovoz OS a TS v ČR za období 2010 - 2017 v mil. Kč (HS 8456 - 8463)**

	Vývoz	Dovoz
2010	10 607,500	5 275,968
2011	13 513,097	9 147,929
2012	14 639,475	9 066,913
2013	14 895,591	9 827,096
2014	16 756,291	13 145,752
2015	17 376,143	15 216,158
2016	15 386,544	11 230,750
2017	14 831,258	13 177,166



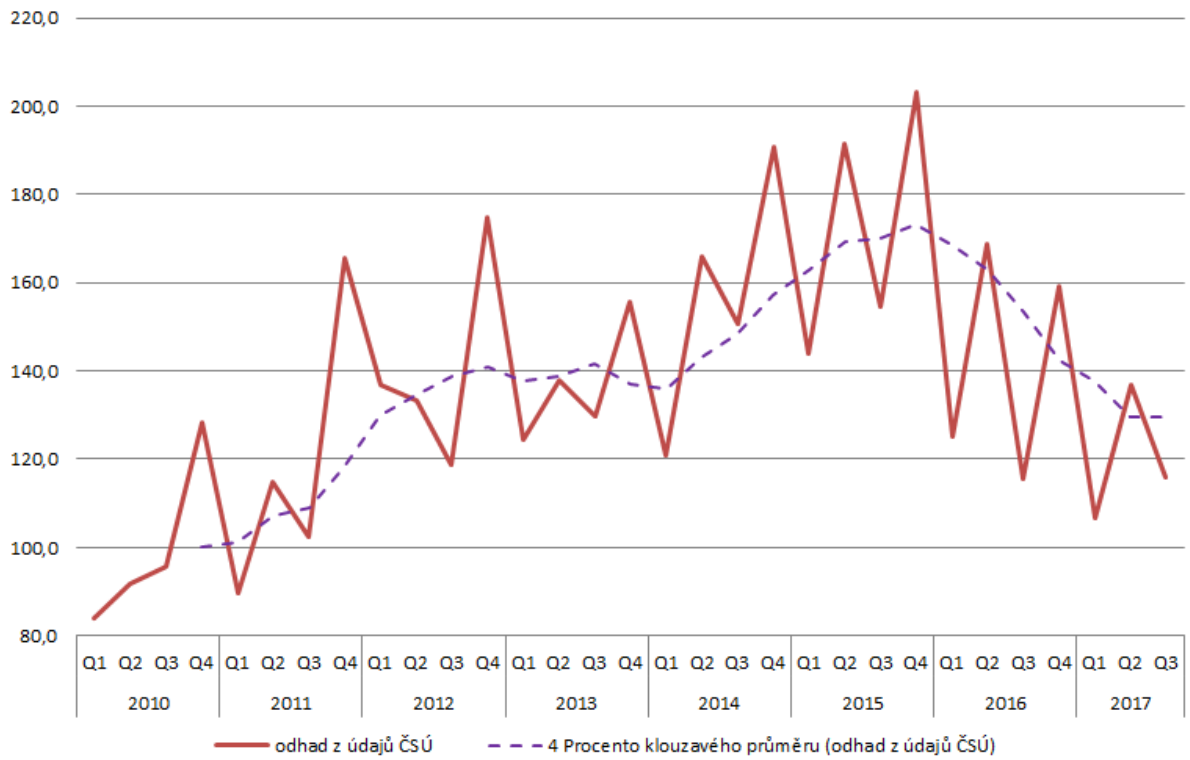
# Informace o tržbách a nových zakázkách vč. grafického vyjádření bazického indexu podle jednotlivých čtvrtletí – 2010 - 2017

TRŽBY Z PRODEJE VLASTNÍCH VÝROBKŮ A SLUŽEB PRŮMYSLOVÉ POVAHY - ODHAD ZA 2841																	
rok	období	počet IČO	CELKEM					ZAHRAŇIČNÍ					DOMÁCI				
			sledované období	základní období	meziroční index	bazický index (2010)	BI klouzavý průměr	sledované období	základní období	meziroční index	bazický index (2010)	BI klouzavý průměr	sledované období	základní období	meziroční index	bazický index (2010)	BI klouzavý průměr
2010	Q1	42	1 927 811	2 292 207		84,1	1 411 571	1 602 474		88,1	516 240	689 733		74,8			
	Q2	42	2 104 537	2 292 207		91,8	1 460 929	1 602 474		91,2	643 608	689 733		93,3			
	Q3	42	2 194 147	2 292 207		95,7	1 559 816	1 602 474		97,3	634 331	689 733		92,0			
	Q4	42	2 942 335	2 292 207		128,4	1 977 579	1 602 474		123,4	964 755	689 733		139,9			
2011	Q1	38	2 003 185	1 881 888	106,4	89,5	1 014,4	1 533 201	1 387 152	110,5	97,4	102,3	469 984	494 736	95,0	71,1	99,1
	Q2	38	2 478 522	1 980 406	125,2	114,9	107,1	1 900 889	1 401 687	135,6	123,6	110,4	577 632	578 720	99,8	93,1	99,0
	Q3	37	2 259 150	2 107 546	107,2	102,6	108,8	1 693 226	1 513 803	111,9	108,9	113,3	565 924	593 743	95,3	87,7	97,9
	Q4	37	3 612 782	2 798 159	129,1	165,7	118,2	2 671 295	1 894 637	141,0	174,0	126,0	941 487	903 522	104,2	145,8	99,4
2012	Q1	41	2 663 988	1 741 916	152,9	136,9	130,0	2 007 271	1 342 036	149,6	145,6	138,0	656 716	399 880	164,2	116,8	110,8
	Q2	41	2 649 925	2 284 614	116,0	133,3	134,6	2 132 280	1 739 955	122,5	151,5	145,0	517 646	544 659	95,0	88,5	109,7
	Q3	41	2 530 018	2 185 149	115,8	118,8	138,7	1 948 457	1 621 117	120,2	130,9	150,5	581 561	564 033	103,1	90,4	110,4
	Q4	41	3 708 816	3 518 229	105,4	174,7	140,9	2 547 692	2 636 336	96,6	168,1	149,0	1 161 124	881 893	131,7	191,9	121,9
2013	Q1	48	2 816 179	3 101 458	90,8	124,3	137,8	2 198 425	2 391 633	91,9	133,9	146,1	617 753	709 825	87,0	101,6	118,1
	Q2	48	3 014 449	2 914 846	103,4	137,8	138,9	2 205 056	2 330 768	94,6	143,3	144,1	809 393	584 078	138,6	122,7	126,6
	Q3	48	3 086 584	2 824 189	109,3	129,8	141,7	2 306 279	2 149 358	107,3	140,4	146,4	780 305	674 831	115,6	104,5	130,2
	Q4	48	3 742 078	4 201 106	89,1	155,6	136,9	2 504 290	2 902 163	86,4	145,2	140,7	1 237 788	1 300 943	95,1	182,6	127,8
2014	Q1	51	2 740 135	2 815 685	97,3	121,0	136,1	2 083 716	2 198 428	94,8	126,9	139,0	656 419	617 257	106,3	108,1	129,5
	Q2	51	3 631 980	3 014 314	120,5	166,1	143,1	2 578 758	2 205 046	116,8	167,4	145,0	1 056 102	809 268	130,5	160,1	138,8
	Q3	51	3 580 732	3 086 416	116,0	150,6	148,3	2 657 809	2 306 257	115,2	161,8	150,3	923 643	780 159	118,4	123,7	143,6
	Q4	51	4 586 360	3 741 449	122,6	190,8	157,1	3 081 827	2 504 299	123,1	178,7	158,7	1 504 533	1 237 150	121,6	222,0	153,5
2015	Q1	52	3 342 051	2 811 294	118,9	143,8	162,6	2 266 790	2 084 437	108,7	138,0	161,5	1 075 261	726 857	147,9	159,9	166,4
	Q2	52	4 297 092	3 730 338	115,2	191,3	169,1	3 041 642	2 595 813	117,2	196,2	168,7	1 255 450	1 134 525	110,7	177,1	170,7
	Q3	52	3 725 622	3 626 306	102,7	154,8	170,2	2 609 650	2 675 000	97,6	157,8	167,7	1 115 971	951 305	117,3	145,1	176,1
	Q4	52	4 955 655	4 652 175	106,5	203,2	173,3	3 484 165	3 108 110	112,1	200,3	173,1	1 471 490	1 544 065	95,3	211,6	173,4
2016	Q1	58	2 947 924	3 386 655	87,0	125,2	168,6	2 314 084	2 284 657	101,3	139,8	173,5	633 840	1 101 998	57,5	92,0	156,5
	Q2	58	3 873 176	4 387 108	88,3	168,9	163,0	2 652 237	3 067 229	86,5	169,7	166,9	1 220 939	1 319 879	92,5	163,9	153,1
	Q3	58	2 805 141	3 759 271	74,6	115,5	153,2	2 060 039	2 612 115	78,9	124,5	158,5	745 102	1 147 155	65,0	94,3	140,4
	Q4	58	3 930 121	5 012 783	78,4	159,3	142,2	2 827 665	3 471 216	81,5	163,2	149,3	1 102 457	1 541 567	71,5	151,3	125,4
2017	Q1	60	2 540 973	2 984 916	85,1	106,6	137,6	2 004 756	2 337 210	85,8	119,9	144,3	536 217	647 706	82,8	76,1	121,4
	Q2	60	3 167 770	3 912 955	81,0	136,7	129,5	2 528 886	2 674 895	94,5	160,4	142,0	638 883	1 238 060	51,6	84,6	101,6
	Q3	59	2 420 799	2 412 579	100,3	115,9	129,6	1 659 092	1 656 729	100,1	124,6	142,0	761 707	755 850	100,8	95,0	101,8
	Q4																

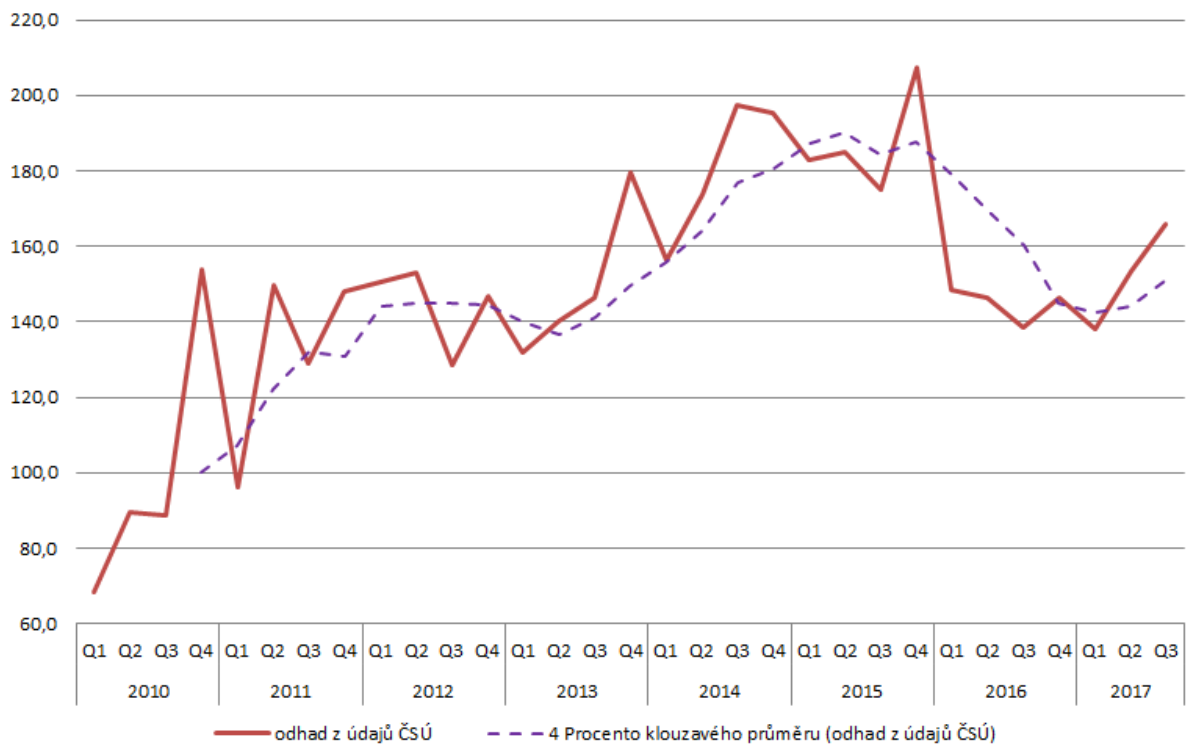
## NOVÉ ZAKÁZKY - ODHAD ZA 2841

rok	období	počet IČO	CELKEM					ZAHRAŇIČNÍ					DOMÁCI				
			sledované období	základní období	meziroční index	bazický index (2010)	BI klouzavý průměr	sledované období	základní období	meziroční index	bazický index (2010)	BI klouzavý průměr	sledované období	základní období	meziroční index	bazický index (2010)	BI klouzavý průměr
2010	Q1	42	1 518 559	2 225 552		68,2	1 158 077	1 691 635		68,5	360 481	533 917		67,5			
	Q2	42	1 990 084	2 225 552		89,4	1 535 711	1 691 635		90,8	454 373	533 917		85,1			
	Q3	42	1 970 263	2 225 552		88,5	1 548 019	1 691 635		91,5	422 244	533 917		79,1			
	Q4	42	3 423 302	2 225 552		153,8	100,0	2 524 734	1 691 635		149,2	100,0	898 568	533 917		168,3	100,0
2011	Q1	38	2 079 971	1 472 767	141,2	96,4	107,0	1 654 382	1 133 868	145,9	99,9	107,9	425 589	338 899	125,6	84,8	104,3
	Q2	38	3 121 369	1 866 297	167,2	149,6	122,1	2 566 039	1 476 719	173,8	157,7	124,6	555 330	389 578	142,5	121,3	113,4
	Q3	37	2 746 491	1 888 095	145,5	128,8	132,1	1 841 527	1 507 486	122,2	111,8	129,7	904 964	380 609	237,8	188,0	140,6
	Q4	37	3 154 077	3 278 726	96,2	148,0	130,7	2 527 742	2 439 743	103,6	154,6	131,0	626 334	838 983	74,7	125,6	129,9
2012	Q1	41	2 979 234	1 906 981	156,2	150,5	144,2	2 386 023	1 496 484	159,4	159,3	145,9	593 210	410 498	144,5	122,5	139,4
	Q2	41	2 817 622	2 750 572	102,4	153,2	145,1	2 265 694	2 230 666	101,6	160,2	146,5	551 928	519 906	106,2	128,8	141,2
	Q3	41	2 559 795	2 567 194	99,7	128,4	145,0	1 948 725	1 756 002	111,0	124,1	149,5	611 069	811 192	75,3	141,6	129,6
	Q4	41	3 058 047	3 082 725	99,2	146,8	144,7	2 037 911	2 452 534	83,1	128,5	143,0	1 020 136	630 191	161,9	203,4	149,1
2013	Q1	48	2 793 114	3 193 161	87,5	131,7	140,0	2 255 031	2 527 831	89,2	142,1	138,7	538 083	665 330	80,9	99,1	143,2
	Q2	48	2 979 878	3 255 617	91,5	140,2	136,8	2 136 953	2 605 405	82,0	131,4	131,5	842 926	650 212	129,6	167,0	152,8
	Q3	48	3 070 689	2 693 491	114,0	146,4	141,3	2 346 754	2 015 451	116,4	144,4	136,6	723 936	678 039	106,8	151,2	155,2
	Q4	48	3 998 143	3 265 183	122,4	179,7	149,5	2 483 993	2 192 712	113,3	145,6	140,9	1 514 149	1 072 471	141,2	287,1	176,1
2014	Q1	51	3 319 541	2 793 133	118,8	156,5	159,7	2 456 572	2 255 038	108,9	154,8	144,0	862 969	538 095	160,4	158,9	191,1
	Q2	51	3 690 974	2 979 897	123,9	173,7	164,1	2 731 680	2 136 960	127,8	168,0	153,2	959 295	842 937	113,8	190,0	196,8
	Q3	51	4 140 644	3 070 712	134,8	197,4	176,8	2 979 147	2 346 765	126,9	183,4	162,9	1 161 497	723 947	160,4	242,6	219,7
	Q4	51	4 346 120	3 998 168	108,7	195,4	180,7	2 870 720	2 484 003	115,6	168,2	168,6	1 475 400	1 514 166	97,4	279,8	217,8
2015	Q1	52	3 974 742	3 401 971	116,8	182,9	187,3	2 805 410	2 497 347	112,3	173,9	173,4	1 169 332	904 624	129,3	205,4	229,5
	Q2	52	4 018 864	3 776 372	106,4	184,8	190,1	2 867 971	2 771 665	103,5	173,8	174,8	1 150 893	1 004 707	114,6	217,6	236,4
	Q3	52	3 707 697	4 178 129	88,7	175,2	184,6	2 719 685	2 983 029	91,2	167,2	170,8	988 013	1 195 100	82,7	200,6	225,9
	Q4	52	4 648 475	4 383 502	106,0	207,2	187,5	3 364 979	2 876 669	117,0	196,8	177,9	1 283 496	1 506 833	85,2	238,3	215,5
2016	Q1	58	3 247 424	3 998 944	81,2	148,5	178,9	2 717 473	2 821 060	96,3	167,5	176,3	529 950	1 177 883	45,0	92,4	187,2
	Q2	58	3 192 417	4 034 591	79,1	146,3	169,3	2 400 727	2 892 499	83,0	144,3	168,9	791 691	1 142 092	69,3	150,9	170,6
	Q3	58	2 948 043	3 728 567	79,1	138,5	160,1	2 198 836	2 717 829	80,9	135,3	160,9	749 207	1 010 738	74,1	148,7	157,6
	Q4	58	3 314 394	4 688 371	70,7	146,5	144,9	2 369 613	3 361 206	70,5	138,7	146,4	944 781	1 327 165	71,2	169,7	140,4
2017	Q1	60	3 057 596	3 283 945	93,1	138,3	142,4	2 343 119	2 739 835	85,5	143,2	140,4	714 477	544 110	131,3	121,4	147,6
	Q2	60	3 391 347	3 231 007	105,0	153,5	144,2	2 738 845	2 423 774	113,0	163,0	145,1	652 501	807 233	80,8	121,9	140,4
	Q3	59	3 062 784	2 554 193	119,9	166,1	151,1	2 319 487	1 795 905	129,2	174,7	154,9					

### Tržby (2010=100)



### Nové zakázky (2010=100)





### Nová metoda: Bazické indexy řetězením meziročního vývoje (2010=100)

